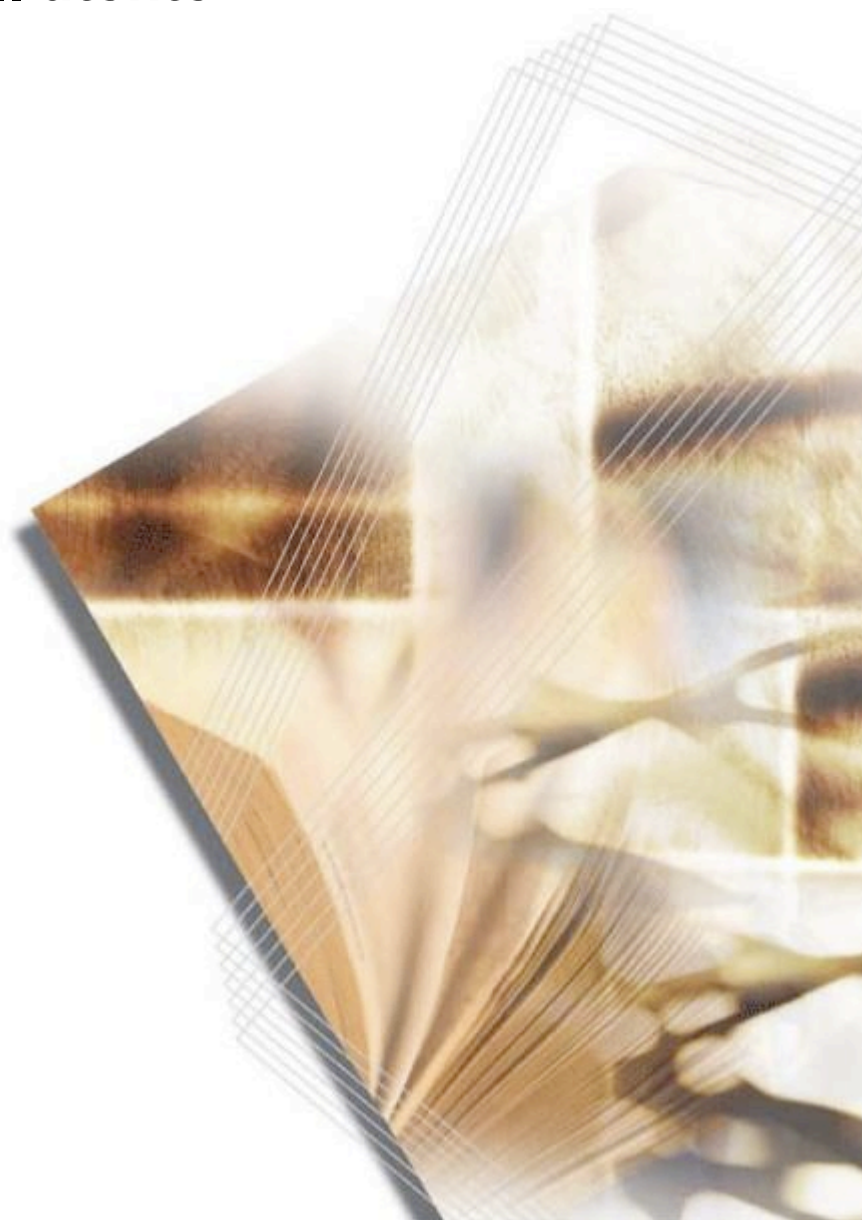


KMnet Viewer

Guida dell'utente



Note legali

È proibita la riproduzione, parziale o totale, non autorizzata di questa Guida.

Le informazioni contenute in questa guida sono soggette a modifiche senza preavviso.

Si declina ogni responsabilità per eventuali problemi derivanti dall'utilizzo di questo prodotto, indipendentemente dalle informazioni fornite in questo manuale.

Marchi di fabbrica

- Microsoft Windows è un marchio registrato di Microsoft Corporation negli Stati Uniti d'America e/o in altri paesi. KPDL è un marchio di fabbrica di Kyocera Corporation. PCL è un marchio di fabbrica di Hewlett-Packard Company. TrueType è un marchio di fabbrica di Apple Computer, Inc.
- Tutte le altre marche e i nomi di prodotto citati sono marchi di fabbrica registrati o marchi di fabbrica delle rispettive società.

Le operazioni di esempio illustrate in questa guida si riferiscono all'ambiente di stampa Windows XP. Queste operazioni valgono anche per gli ambienti Microsoft Windows Vista, Windows Server 2008 e Windows 2000.

Sommario

CAPITOLO 1 Inizio rapido

Inizio e accesso	1-1
Opzioni di autenticazione modifica	1-2
Rilevamento dispositivo	1-2
Aggiunta dei dispositivi	1-2
Rilevamento automatico	1-3
Dispositivi esclusi	1-3
Interfaccia utente	1-4
Menù applicazioni	1-5
Barra degli strumenti dell'applicazione	1-5
Riquadro Mie viste	1-6
Riquadro viste predefinite	1-6
Riquadro elenco dispositivi	1-6
Chiusura della finestra viewer	1-8

CAPITOLO 2 Gestione viste

Visualizza come	2-1
Viste predefinite	2-1
Vista mappe	2-2
Mie viste	2-3
Aggiunta di una nuova cartella a Mie viste	2-3
Rinominare una cartella o una vista	2-3
Eliminazione di una cartella, vista o dispositivo	2-4
Ricerche	2-4
Ricerca veloce	2-4
Ricerca avanzata	2-4
Vista dinamica	2-5
Aggiunta di una vista dinamica	2-6
Vista manuale	2-6
Aggiunta di un vista manuale con selezione	2-6
Aggiornamento di una vista	2-6
Duplicare una vista	2-7
Rinominare una vista	2-7
Eliminare una vista	2-7
Ridimensionamento delle aree di visualizzazione	2-7
Aggiorna	2-8

CAPITOLO 3 Dispositivo

Proprietà dispositivo	3-1
Visualizzazione delle proprietà di un dispositivo	3-2
Visualizzazione pagina iniziale dispositivo	3-2
Address Book	3-2
Aggiunta di contatti	3-3
Aggiunta di gruppi	3-3
Aggiunta di un contatto a un gruppo	3-3

Eliminazione di un contatto da un gruppo	3-4
Eliminazione di contatti e gruppi	3-4
Modifica contatti e gruppi	3-4
Copia di contatti e gruppi	3-4
Ricerca di rubrica	3-5
Utenti dispositivo	3-5
Aggiunta degli utenti dispositivo	3-5
Rimozione degli utenti dispositivo	3-6
Ricerca dell'elenco utenti dispositivo	3-6
Lavori	3-6
Mostrare i dettagli lavoro	3-6
Esportazione del registro lavori	3-7
Ricerca di un elenco lavori	3-7
Casella documenti	3-7
Aggiunta di una casella documenti	3-7
Eliminazione di una casella documenti	3-8
Proprietà documento	3-8
Viste documenti	3-9
Download di un documento	3-9
Ricerca di una casella documenti	3-9
Spostare i documenti tra le caselle documenti	3-9
Impostazioni di notifica	3-9
Impostazione di una notifica	3-10
Impostazioni di comunicazione	3-11
Impostazione delle comunicazioni dispositivo	3-11
Porta TCP/IP	3-11
Polling	3-12
Menù avanzato	3-12
Invio dati TCP	3-13

CAPITOLO 4 Multi-Set

Impostazione di più dispositivi	4-1
Selezione delle impostazioni in Multi-Set	4-1
Creare le impostazioni da un dispositivo	4-2
Creare le impostazioni da un file	4-3
Creare nuove impostazioni	4-3
Sovrascrivere le impostazioni	4-3

CAPITOLO 5 Aggiornamento firmware

Rischi associati all'aggiornamento del firmware	5-1
Rischi associati all'aggiornamento del firmware e le opzioni di recupero	5-1
Esecuzione aggiornamento firmware	5-3
Accettazione dei rischi	5-3
Selezione di un file di aggiornamento firmware	5-3
Verifica delle impostazioni di aggiornamento	5-3
Autorizzazione di un aggiornamento firmware	5-4
Firmware di rete IB-2x	5-4
Firmware sistema e fax	5-4
Inizio aggiornamento firmware	5-4
Annullamento aggiornamento firmware	5-5
Salvare il file di esportazione dell'aggiornamento firmware	5-5

CAPITOLO 6 Spazi di lavoro

Aggiunta di un nuovo spazio di lavoro	6-1
Apertura di uno spazio di lavoro esistente	6-1

Importare ed esportare uno spazio di lavoro	6-2
Importa un file in nuovo spazio di lavoro	6-2
Esportare uno spazio di lavoro in un file	6-2
Esportazione delle informazioni di un dispositivo in un file	6-3

CAPITOLO 7 Opzioni Viewer

Modifica opzioni e-mail	7-1
Opzioni di autenticazione modifica	7-2
Modifica opzioni polling dispositivo	7-2
Modifica opzioni Trap SNMP	7-3

Glossario	iv
------------------------	----

1 Inizio rapido

KMnet Viewer dispone di molte caratteristiche per aiutare l'utente ad organizzare e monitorare le informazioni sui dispositivi della rete.

Queste caratteristiche sono disponibili per avviare il viewer, rilevare i dispositivi e acquisire familiarità con l'interfaccia utente:

[Inizio e accesso](#) ... pagina 1-1

[Opzioni di autenticazione modifica](#) ... pagina 7-2

[Rilevamento dispositivo](#) ... pagina 1-2

[Interfaccia utente](#) ... pagina 1-4

[Chiusura della finestra viewer](#) ... pagina 1-8

Inizio e accesso

- 1** In Microsoft Windows Vista o Windows XP, fare clic su **Inizio > Tutti i programmi > Kyocera > KMnet Viewer**.
- 2** Se si dispone dei diritti di amministratore, appare l'ultimo spazio di lavoro salvato ed è possibile procedere con le operazioni del viewer. Se si dispone dei diritti di amministratore e si inizia il **KMnet Viewer** per la prima volta procedere al passo 4.
- 3** Se non si dispone dei diritti di amministratore, l'amministratore della rete deve impostare la password accesso utente personale. Nel caso non sia stata impostata alcuna password, **KMnet Viewer** non si avvia e appare un messaggio di errore di accesso.

Inserire la propria password nella casella di testo di accesso e cliccare su **Invia**. La password deve avere un massimo di 32 caratteri. È consentita una password vuota.

Se la password inviata viene accettata, appare l'ultimo spazio salvato a meno che non sia la prima volta che si inizia l'applicazione. Se è la prima volta, procedere al passo 4.

Se la password non è corretta, l'applicazione visualizza la casella di testo richiedendo di inserire di nuovo la password. Se viene introdotta una password incorretta tre volte, appare un messaggio di errore e l'applicazione non si avvia. Se si verifica questa eventualità, consultare l'amministratore della rete per la password.
- 4** Se è stato appena installato **KMnet Viewer** ed è la prima volta che si avvia, appare una finestra di dialogo dopo aver installato ed eseguito con successo l'accesso all'applicazione. Si richiede di specificare un file dello spazio di lavoro. Dopo aver specificato il proprio file dello spazio di lavoro, il viewer apre e mostra la procedura guidata **Aggiungi dispositivi** per aiutare l'utente a cercare i dispositivi di rete e creare l'elenco dispositivi.

Opzioni di autenticazione modifica

Se un utente non dispone dei diritti di amministratore sul computer con il viewer installato, l'amministratore del network può impostare la password accesso utente. Nel caso non sia stata impostata nessuna password per utente senza diritti di amministratore, l'applicazione non si avvia e appare un messaggio di errore di accesso.

- 1 Nella barra di menù in alto a sinistra dello schermo fare clic su **Modifica > Opzioni > Autenticazione**.
- 2 Seleziona **Abilita password locale**.
- 3 Nella casella di testo **Nuova password**, inserire una password per utente locale. La password può avere un massimo di 32 caratteri. È consentita una password vuota.
- 4 In **Conferma password**, inserire di nuovo la stessa password.
- 5 Fare clic su **OK** per salvare la password.

Rilevamento dispositivo

Il **Rilevamento** è un processo che controlla le reti per i dispositivi di stampa. Se vengono rilevati nuovi dispositivi, **KMnet Viewer** aggiorna il database con le informazioni relative al dispositivo. Questo processo può essere eseguito manualmente per uno o più dispositivi e può essere programmato per attivarsi automaticamente a seconda della programmazione impostata. È possibile inoltre escludere i dispositivi dalla fase di rilevamento.

Quando si lancia per la prima volta **KMnet Viewer**, o quando si apre un nuovo spazio di lavoro, viene lanciata automaticamente la procedura guidata **Aggiungi dispositivo**.

Aggiunta dei dispositivi

Utilizzare la procedura guidata **Aggiungi dispositivi** per aggiungere dispositivi all'elenco di visualizzazione.

- 1 Fare clic su **Dispositivo > Rilevamento > Aggiungi dispositivi**.
- 2 Nella procedura guidata **Aggiungi dispositivo**, selezionare un metodo per aggiungere i dispositivi:
 - Veloce**
Utilizzare le Impostazioni di comunicazione predefinite per trovare i dispositivi nella rete locale.
 - Personalizzato**
Consente di selezionare le impostazioni per trovare i dispositivi in qualsiasi rete.
- 3 Per il metodo selezionato, completare la procedura guidata e fare clic su **Fine** per avviare il rilevamento.

Opzioni personalizzate per l'aggiunta dei dispositivi

Le opzioni personalizzate sono disponibili quando si seleziona **Personalizza** nella **Procedura guidata Aggiungi dispositivo**. È possibile selezionare il processo di rilevamento da eseguire sulla propria rete locale, un indirizzo IP specifico o un intervallo di indirizzi IP. Continuare con la procedura guidata per selezionare le seguenti opzioni:

Nella propria rete locale

Selezionare un tipo di rilevamento, una porta TCP/IP, le opzioni SNMP e l'ora di inizio del rilevamento.

Per indirizzo IP

Inserire gli indirizzi IP o i nomi host specifici e fare clic su **Aggiungi** per aggiungerli all'elenco **Destinazioni selezionate**. È anche possibile fare clic su **Importa** per cercare un elenco indirizzi IP validi (.CSV o .TXT). È possibile rimuovere una voce dall'elenco **Destinazioni selezionate** selezionandola e facendo clic su **Rimuovi**. Fare clic su **Avanti** per continuare la procedura guidata e selezionare la porta TCP/IP, le opzioni SNMP e l'ora di inizio del rilevamento.

Per intervallo di indirizzi IP

Inserire gli indirizzi IP di inizio e fine e fare clic su **Aggiungi** per aggiungerli all'elenco **Segmenti di rete selezionati**. È possibile rimuovere una voce dall'elenco **Segmenti di rete selezionati** selezionandola e facendo clic su **Rimuovi**. Fare clic su **Avanti** per continuare la procedura guidata e selezionare la porta TCP/IP, le opzioni SNMP e l'ora di inizio del rilevamento.

Rilevamento automatico

È possibile impostare una programmazione regolare per eseguire il processo di rilevamento. Se i dispositivi vengono aggiunti o rimossi con frequenza dalla rete, la regolare esecuzione del rilevamento mantiene aggiornato il database dispositivi.

Programmazione del rilevamento automatico

- 1 Cliccare su **Dispositivo > Rilevamento > Rilevamento automatico**. Si apre la finestra di dialogo **Rilevamento programmato**.
- 2 Se esiste una modalità di rilevamento che si desidera modificare, selezionarla e fare clic su **Proprietà**, altrimenti fare clic su **Aggiungi** per creare una nuova modalità di rilevamento.
- 3 Nella **Procedura guidata aggiungi dispositivo** effettuare le selezioni in ogni finestra per impostare la programmazione ricorrente. Nella finestra **Conferma rilevamento** fare clic su **Fine**.
- 4 La nuova modalità di rilevamento è aggiunta all'elenco. Fare clic su **Chiudi** per salvare le modifiche e uscire dalla finestra di dialogo **Rilevamento programmato**.

Dispositivi esclusi

È possibile eliminare un dispositivo di stampa escludendolo dal processo di rilevamento. Questa operazione può essere eseguita se il dispositivo non è gestito dal reparto IT centrale o se il dispositivo va reso invisibile per ragioni di sicurezza.

I dispositivi possono essere ripristinati nell'elenco dispositivi mediante **Includi dispositivo**.

Esclusione di un dispositivo dal rilevamento

Questa opzione rimuove il dispositivo dall'elenco dispositivi e lo visualizza nella finestra **Dispositivi esclusi**. Le informazioni relative al dispositivo non vengono eliminate dall'applicazione.

- 1 Selezionare nell'elenco dispositivi il dispositivo da escludere.
- 2 Fare clic con il tasto destro sul dispositivo selezionato e fare clic su **Elimina dispositivo**.

Inclusione di un dispositivo

Un dispositivo di stampa che si trovava nella finestra **Dispositivi esclusi** può essere incluso di nuovo. Quando un dispositivo viene incluso, potrà essere trovato la volta successiva in cui viene eseguito il **Rilevamento**.

- 1 Fare clic su **Dispositivo > Rilevamento > Dispositivi esclusi**.
- 2 Selezionare nell'elenco un dispositivo escluso da includere.
- 3 Fare clic su **Includi dispositivo**.

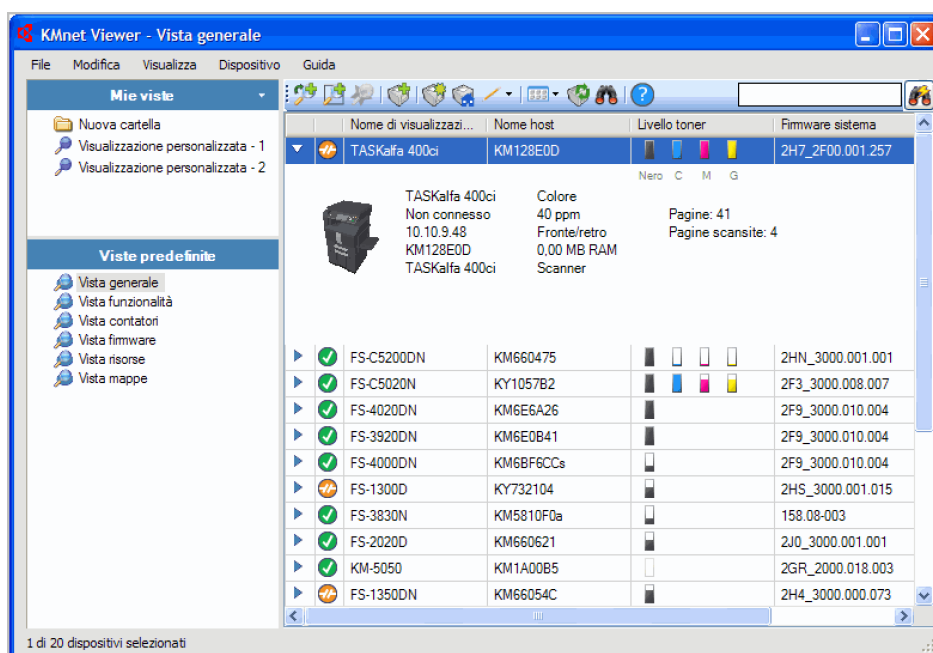
Interfaccia utente

L'interfaccia utente di **KMnet Viewer** è stata progettata per aiutare ad ottenere rapide informazioni necessarie relative ai dispositivi di rete.

Lo schermo è suddiviso in un riquadro sinistro e destro. Nel riquadro sinistro, è possibile selezionare la vista che appare nell'elenco dispositivi nel riquadro destro. Una vista è un'organizzazione specifica di colonne e righe (elenco) o un layout (mappa) dei dati del dispositivo.

L'applicazione offre due tipi di vista: le viste definite dall'utente in elenco sotto l'intestazione **Mie viste** e sei viste standard definite da **KMnet Viewer** in elenco sotto **Viste predefinite**.

L'elenco dispositivi nel riquadro destro mostra tutti i dispositivi trovati nel corso del rilevamento della rete. Per ogni dispositivo è disponibile una riga di informazioni.



Menù applicazioni

Il menù applicazioni si trova nell'angolo in alto a sinistra dello schermo di **KMnet Viewer**. In questo menù sono contenute le operazioni di base relative al viewer. Il menù applicazioni funziona come un menù di applicazioni standard di Microsoft Windows. I titoli del menù principale sono:

- File**
- Modifica**
- Visualizza**
- Dispositivo**
- Guida**

Barra degli strumenti dell'applicazione

La barra degli strumenti dell'applicazione appare sopra l'elenco dispositivi e si trovano i pulsanti per le caratteristiche più comunemente utilizzate. Spostare il cursore sul pulsante per vedere la descrizione della caratteristica. Fare clic per utilizzare la caratteristica. Se una caratteristica non è disponibile, il pulsante è disabilitato. Sulla barra degli strumenti sono presenti i pulsanti per le seguenti caratteristiche:

- Aggiungi vista dinamica**
- Aggiungi vista manuale con selezione**
- Aggiorna vista**
- Aggiungi dispositivi**
- Proprietà**
- Home dispositivo**
- Modifica**
- Visualizza come**
- Aggiorna dispositivo**
- Ricerca avanzata**

Guida

Per **Vista mappe**, sulla barra degli strumenti sono presenti i pulsanti per le seguenti caratteristiche:

Importa sfondo mappa

Zoom avanti

Zoom indietro

Adatta con zoom

Zoom %

Riquadro Mie viste

Mie viste si trova nel riquadro di sinistra sullo schermo. **Mie viste** sono elenchi o mappe che si possono creare dalle **Viste predefinite** o altre **Mie viste**. Consente di personalizzare il tipo di informazioni che si desiderano visualizzare. **Mie viste** sono organizzate in una struttura ad albero che mostra le cartelle e i nodi di **Mie viste**. Quando si seleziona un nodo di **Mie viste**, **KMnet Viewer** mostra la vista (elenco o mappa) nel riquadro di destra. È possibile creare delle cartelle per organizzare e gestire **Mie viste**. Aggiungere le informazioni sui dispositivi a una vista facendo clic su **Vista > Aggiungi vista dinamica** o **Vista > Aggiungi vista manuale con selezione**.

Riquadro viste predefinite

Mie viste si trova nel riquadro di sinistra sullo schermo. **Viste predefinite** sono viste di elenco o mappa standard fornite con **KMnet Viewer**. Sono disponibili sei viste standard in **Viste predefinite** che non possono essere rimosse. Quando si seleziona una vista predefinita particolare, **KMnet Viewer** mostra la vista (elenco o mappa) nel riquadro di destra.

Riquadro elenco dispositivi

L'elenco dispositivi si trova nel riquadro di destra sullo schermo. Fornisce le informazioni sui dispositivi in un formato a elenco o a mappa personalizzabile. Le informazioni possono essere organizzate e ordinate secondo le preferenze dell'utente. Ogni riga rappresenta un dispositivo e le colonne rappresentano le categorie. Ogni riga del dispositivo può essere espansa per visualizzare maggiori informazioni.

Identificazione delle icone di stato

Nell'elenco dispositivi, le icone di stato forniscono informazioni rapide relative alle condizioni di ogni dispositivo. Fare clic sull'icona a triangolo per espandere la riga e vedere una descrizione delle condizioni.

Pronto

Icona verde con un segno di spunta bianco. Quest'icona indica che il dispositivo è pronto per la stampa o che è in fase di stampa.

Errore

Icona rossa con "X" bianca. Quest'icona indica che il dispositivo non è in grado di stampare e si richiede immediata attenzione. Ciò potrebbe essere dovuto a un inceppamento della carta, al coperchio aperto, all'assenza del toner, alla mancanza di carta oppure il dispositivo potrebbe essere passato in stato di fuori rete.

Avvertenza

L'icona gialla con un punto esclamativo bianco. Quest'icona indica che il dispositivo può stampare ma a breve si verificherà uno stato di errore. L'errore potrebbe essere dovuto a un livello basso del toner o della carta.

Scollegato

L'icona arancione con un circuito rotto bianco. Quest'icona indica che il viewer non è in grado di comunicare con il dispositivo. Il dispositivo potrebbe essere spento oppure esiste un problema con i collegamenti della rete.

Occupato

Icona grigia con una freccia bianca. Quest'icona indica che il dispositivo è in funzione ma è occupato nell'esecuzione di un'operazione. Potrebbe essere sottoposto a un aggiornamento o a una configurazione.

Personalizzazione dell'elenco dispositivi

KMnet Viewer è in grado di sistemare le informazioni presenti nell'elenco dispositivi a seconda delle proprie esigenze. Le modifiche apportate a **Mie viste** vengono salvate con la vista. È possibile aggiornare le modifiche apportate a **Mie viste** facendo clic su **Aggiorna vista** nella barra degli strumenti. Le modifiche apportate a **Viste predefinite** non vengono salvate dopo l'abbandono della vista.

Mostra o nascondi colonne

Trovare la colonna a destra del punto in cui si desidera che appaia una nuova colonna. Cliccare con il tasto destro sull'intestazione della colonna per aprire l'elenco di selezione delle colonne. Una colonna che appare nella vista presenta un segno di spunta accanto nell'elenco di selezione. Selezionare una nuova colonna per la vista facendo clic sul nome della colonna desiderato. La colonna apparirà nella vista.

Per nascondere la colonna dalla vista, fare clic su un'intestazione qualsiasi della colonna qualsiasi per aprire l'elenco di selezione delle colonne. Fare clic sul nome della colonna con un segno di spunta accanto che si desidera nascondere. La colonna non apparirà più nella vista.

Modifica della larghezza di una colonna

Per regolare la larghezza di una colonna, posizionare il cursore sulla barra di divisione della colonna finché non appare la freccia a due punte. Fare clic con il tasto sinistro e poi trascinare la freccia sinistra o destra fino ad ottenere la misura di colonna desiderata. Rilasciare il tasto del mouse.

Modifica della posizione di una colonna

Per spostare una colonna in un'altra posizione nella vista, fare clic con il tasto sinistro sull'intestazione della colonna desiderata e poi trascinare il cursore su un nome dell'intestazione della colonna che si trovi a sinistra del punto in cui si desidera che appaia la colonna spostata. Rilasciare il tasto del mouse.

Ordinamento righe nell'elenco dispositivi

È possibile ordinare le informazioni nell'elenco dispositivi. Fare clic sull'intestazione della colonna per cambiare l'ordine delle righe nella vista utilizzando i dati della colonna stessa come criterio d'ordine. Un triangolo verso l'alto indica le righe collocate in ordine ascendente e un triangolo verso il basso indica le righe collocate in ordine discendente.

Espansione di una riga nell'elenco dispositivi

È possibile espandere una riga nell'elenco dispositivi per mostrare ulteriori informazioni relative a un dispositivo. Fare clic sull'icona della freccia destra della riga del dispositivo del quale si desidera visualizzare maggiori informazioni. La riga si espande fino a visualizzare un'immagine 3D del

dispositivo con tutte le opzioni installate. Vengono visualizzate anche le altre informazioni relative al dispositivo quali il modello, lo stato, l'indirizzo IP e la velocità di stampa.

Per riportare la riga nel formato normale dell'elenco dispositivi, cliccare di nuovo sull'icona della freccia.

Chiusura della finestra viewer

È possibile chiudere la finestra viewer per far scomparire l'elenco dispositivi dallo schermo ma l'applicazione rimane attiva nel vassoio del sistema. Questa funzione è utile se si desidera ridurre il numero di finestre aperte presenti sul desktop o se si sta eseguendo un'operazione del viewer che non richiede monitoraggio visivo. Nella barra del menù in alto a sinistra dello schermo, fare clic su **File > Chiudi finestra**. Per riaprire la finestra, fare doppio clic sull'icona del viewer nel vassoio del sistema oppure fare clic con il tasto destro sull'icona e poi su **Ripristina**.

Per uscire dall'applicazione, fare clic su **File > Esci**. Prima di uscire, l'applicazione salva lo spazio di lavoro attualmente visualizzato. Lo spazio di lavoro salvato appare la volta successiva in cui lo stesso utente apre l'applicazione.

2 Gestione viste

KMnet Viewer offre due tipi di vista: le viste definite dall'utente in elenco sotto l'intestazione di **Mie viste** e sei viste standard definite da **KMnet Viewer** in elenco sotto **Viste predefinite**. Le viste predefinite sono **Vista generale**, **Vista funzionalità**, **Vista contatori**, **Vista firmware**, **Vista risorse** e **Vista mappe**.

È possibile creare, cambiare o eliminare le viste in **Mie viste**. Nelle **Viste predefinite**, è possibile personalizzare l'aspetto degli elenchi ma le modifiche non vengono salvate dopo l'abbandono della vista. Non è possibile apportare modifiche permanenti alle **Viste predefinite**.

Sono disponibili le seguenti caratteristiche di vista:

[Viste predefinite](#) ... pagina 2-1

[Importazione di uno sfondo mappa](#) ... pagina 2-2

[Mie viste](#) ... pagina 2-3

[Ricerche](#) ... pagina 2-4

[Aggiunta di una vista dinamica](#) ... pagina 2-6

[Aggiunta di un vista manuale con selezione](#) ... pagina 2-6

[Ridimensionamento delle aree di visualizzazione](#) ... pagina 2-7

[Aggiorna](#) ... pagina 2-8

Visualizza come

È possibile passare a una vista diversa mediante la caratteristica **Visualizza come** nel menù **Vista**. Selezionare la vista che si desidera modificare, fare clic su **Vista > Visualizza come**, quindi fare clic sulla nuova vista dall'elenco.

- Se la vista originale è sotto **Viste predefinite**, la vista passa alla vista predefinita selezionata.
- Se la vista originale è sotto **Mie viste**, la vista passa alla vista selezionata. Per salvare la vista, fare clic su **Aggiorna vista**.

Viste predefinite

KMnet Viewer fornisce sei viste standard sotto **Viste predefinite** che non possono essere rimosse o modificate. **Nome di visualizzazione**, **Indirizzo IP** e **Nome host** sono compresi in tutte le viste.

In tutte le viste tranne **Vista mappe**, è possibile aggiungere o rimuovere temporaneamente le colonne dalla tabella. Fare clic con il tasto destro sull'intestazione della colonna e selezionare o cancellare la voce o le voci. Le viste modificate non vengono salvate quando si passa a una vista diversa.

Sono disponibili le seguenti viste predefinite:

Vista generale

Mostra le informazioni generali quali il nome di visualizzazione, l'indirizzo IP, il nome host, il livello del toner, la descrizione, la posizione e il nome del modello.

Vista funzionalità

Mostra il supporto delle varie funzionalità del dispositivo: colori o bianco e nero, velocità di stampa, fronte/retro, memoria totale, scansione, fax, punto, foratura, rubrica, casella documenti, elenco utenti e registro lavori.

Vista contatori

Mostra i contatori del dispositivo per totale pagine stampate, pagina stampata copiatrice, pagina stampata stampante, pagina stampata FAX/i-FAX, pagina stampata bianco e nero, pagina stampata a un colore, pagina stampata quadricromia, totale pagine scannerizzate, pagina scannerizzata copiatrice e pagina scannerizzata altro.

Vista firmware

Mostra le informazioni firmware, compreso il firmware sistema, firmware motore, firmware scanner, firmware FAX, firmware pannello e versione NIC.

Vista risorse

Mostra le informazioni sulle risorse, compreso l'indirizzo MAC, il numero di serie e il numero di risorsa.

Vista mappe

Mostra i dispositivi di stampa su una mappa dell'ufficio.

Vista mappe

Vista mappe consente di visualizzare i dispositivi di stampa su una mappa dell'ufficio. Da Vista mappe è possibile visualizzare e gestire le proprietà del dispositivo di stampa. L'uso di una mappa consente di visualizzare la posizione dei dispositivi nell'ambiente dell'ufficio.

Sotto **Viste predefinite**, fare clic su **Vista mappe**. La vista mappe iniziale mostra tutti i dispositivi come icone su sfondo bianco. È possibile importare la piantina del proprio ufficio da usare come sfondo, poi fare clic sull'icona di ogni dispositivo e trascinarla nella relativa posizione nell'ufficio. La mappa è condivisa con tutte le viste mappe presenti nello spazio di lavoro attuale.

È possibile visualizzare le informazioni relative a un dispositivo spostando il puntatore sull'icona.

Importazione di uno sfondo mappa

È possibile importare la piantina del proprio ufficio da usare come sfondo. Dopo aver importato un'immagine, è possibile sostituirla con un'altra seguendo lo stesso procedimento.

- 1** Sotto **Viste predefinite**, selezionare **Vista mappe**.
- 2** Fare clic su **Vista > Importa sfondo mappa**.
- 3** Fare clic su **Sfoggia** per selezionare un file di immagine (.BMP or .JPG).
- 4** Fare clic su **OK** nella finestra di dialogo **Importa sfondo mappa**.

Regolazione del formato della mappa

È possibile modificare il formato dell'immagine all'interno della finestra di visualizzazione.

Utilizzare i seguenti metodi per cambiare il formato dell'immagine:

- Fare clic su **Zoom avanti** per aumentare le dimensioni dell'immagine di un'unità.
- Fare clic su **Zoom indietro** per diminuire le dimensioni dell'immagine di un'unità.
- Fare clic su **Adatta con zoom** per collocare l'intera immagine all'interno dello schermo. Se si cambia il formato dello schermo, fare di nuovo clic su **Adatta con zoom**.
- Inserire una percentuale compresa tra 50% e 300% nella casella **Zoom** e premere **Invio**.

Cancellazione dello sfondo mappa

È possibile rimuovere l'immagine usata come sfondo dalla vista mappe. Tutte le icone del dispositivo manterranno la loro posizione dopo la rimozione dell'immagine.

- Nel menù **Vista**, fare clic su **Cancella sfondo mappa**.

Mie viste

È possibile impostare viste personalizzate oltre a quelle predefinite. Le viste personalizzate appaiono sul lato sinistro dello schermo sotto **Mie viste**. È possibile creare o eliminare le viste dinamiche o manuali. Se lo si desidera, le viste possono essere inserite in cartelle.

Mie viste consente di personalizzare i dispositivi visualizzati oltre all'ordine della colonna, il numero delle colonne e altre impostazioni di vista. Per salvare la vista, fare clic su **Aggiorna vista**.

Aggiunta di una nuova cartella a Mie viste

- 1** Nella barra del menù in alto a sinistra dello schermo, fare clic su **File > Nuova cartella**. Viene creata una cartella con il nome provvisorio di **Nuova cartella** nel riquadro **Mie viste** per lo spazio di lavoro attivo.
- 2** Fare clic sulla casella di testo e inserire il nome della cartella. Il nome non può essere identico a quello di una cartella già esistente.
- 3** Per salvare il nome della nuova cartella, fare clic al di fuori della casella di testo oppure premere **Invio**.

Rinominare una cartella o una vista

- 1** Nel riquadro **Mie viste** nella parte sinistra dello schermo, fare clic per evidenziare la vista o la cartella da rinominare.
- 2** Nella barra del menù sullo schermo in alto a sinistra, fare clic su **Modifica > Rinomina**.
- 3** Inserire il nuovo nome sostituendo quello vecchio nella casella di testo.
- 4** Per salvare il nuovo nome fare clic al di fuori della casella di testo oppure premere **Invio**.

Eliminazione di una cartella, vista o dispositivo

Questa funzione elimina le voci in base a quello che è stato selezionato nella schermata di **KMnet Viewer**.

- 1 Nel riquadro **Mie viste** a sinistra dello schermo, fare clic per selezionare la vista o la cartella che si desidera eliminare oppure fare clic nell'elenco dispositivi sul dispositivo che si desidera eliminare. È possibile selezionare più dispositivi premendo **Ctrl** o **Shift**. Se si elimina una cartella, di conseguenza vengono eliminate tutte le cartelle e le viste contenute in quella cartella.
- 2 Nella barra del menù sullo schermo in alto, cliccare su **Modifica > Elimina**.

Avvertimento: Non è prevista nessuna conferma dopo aver fatto clic su **Cancella per una cartella o una vista**. Non è possibile ripristinare una cartella o una vista cancellate. È possibile ripristinare un dispositivo eliminato nell'elenco dispositivi facendo clic, nella barra del menù sullo schermo in alto a sinistra su **Dispositivo > Rilevamento > Dispositivi esclusi**. Quindi selezionare il proprio dispositivo dall'elenco e fare clic su **Includi dispositivo**.

Ricerche

Sono disponibili due tipi di ricerche per trovare i dispositivi con determinate caratteristiche. **Ricerca veloce** cerca le colonne di testo nell'elenco dispositivi attualmente visualizzati. Le voci della Ricerca veloce non vengono salvate se si passa da una vista all'altra o se si passa alla **Ricerca avanzata**. La Ricerca avanzata cerca tutti i dispositivi presenti nel database in base alle prove e ai valori selezionati nella finestra di dialogo della ricerca.

Ricerca veloce

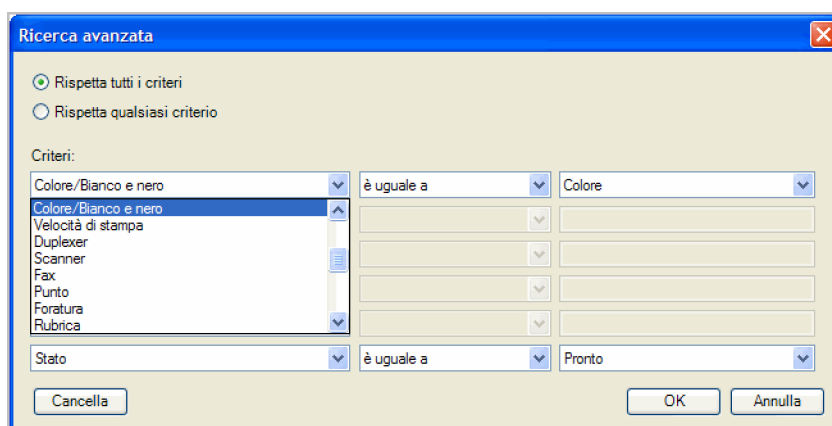
La funzione **Ricerca veloce** si trova sullo schermo in alto a destra. La casella di testo Ricerca rapida riceve gli input in tutte le lingue supportate. Inserire un termine di ricerca (64 caratteri massimo), quindi fare clic sull'icona del binocolo e del fulmine per eseguire una ricerca a tutto testo nelle colonne di testo (**Nome di visualizzazione, Indirizzo IP, Nome host e Nome modello**) per i dispositivi presenti nell'elenco attualmente visualizzato. A ricerca completata, l'elenco dispositivi mostra solo le voci che corrispondono al termine di ricerca.

Per eliminare la Ricerca veloce, cancellare i termini di ricerca nella casella di testo Ricerca veloce, quindi fare clic sull'icona Ricerca veloce.

I termini della ricerca veloce non vengono salvati se si passa da una vista all'altra o se si esegue una **Ricerca avanzata**. La Ricerca veloce non cerca il testo nell'area di espansione della riga.

Ricerca avanzata

La funzione **Ricerca avanzata** è disponibile per le viste predefinite. Ricerca tutti i dispositivi di stampa nel database che corrispondono ai criteri selezionati. Per ogni istanza di ricerca si possono specificare fino a sei proprietà. I risultati della ricerca vengono visualizzati finché non si passa ad un'altra vista o non si esegue un'altra **Ricerca avanzata**.



- 1 Selezionare una vista predefinita.
- 2 Fare clic su **Modifica > Ricerca avanzata** oppure fare clic sull'icona a binocolo nella barra degli strumenti dell'applicazione sopra l'elenco dispositivi. La finestra di dialogo **Ricerca avanzata** si apre.
- 3 Selezionare una logica di ricerca:
 - Rispetta tutti i criteri**
Questa opzione ricerca i dispositivi che corrispondono a tutti i termini di ricerca specificati sotto **Criteri**.
 - Rispetta qualsiasi criterio**
Questa opzione ricerca i dispositivi che corrispondono ad almeno uno dei termini di ricerca specificati sotto **Criteri**.
- 4 Sotto **Criteri**, selezionare le funzioni o le proprietà del dispositivo da cercare.
 - Proprietà**
Selezionare una proprietà del dispositivo per elenco di proprietà. Sono disponibili sei elenchi di proprietà. Le proprietà variano a seconda del modello di dispositivo.
 - Condizione**
Le condizioni disponibili dipendono dalla proprietà selezionata.
 - Valore**
Selezionare un valore dall'elenco oppure inserire un valore nella casella.
- 5 Fare clic su **OK**. **KMnet Viewer** cerca in tutti i dispositivi e mostra quelli che corrispondono ai **Criteri** selezionati. In **Vista mappa**, i dispositivi individuati dalla ricerca vengono riportati sulla mappa dell'ufficio.

Vista dinamica

Una vista dinamica è una copia di una vista predefinita o personalizzata che si crea sotto **Mie viste**. Una vista dinamica coincide con l'attuale visualizzazione nel riquadro di destra **Vista generale**, **Vista funzionalità**, **Vista contatori**, **Vista firmware**, **Vista risorse** o **Vista mappa**. Una volta creata, è possibile nominare e modificare la vista dinamica secondo le proprie preferenze.

Una vista dinamica non può essere creata quando viene selezionata una vista manuale sotto **Mie viste**.

Aggiunta di una vista dinamica

È possibile modificare una vista esistente e salvarla come vista personalizzata sotto **Mie viste**.

- 1 Selezionare una vista sotto **Viste predefinite** o **Mie viste**, eccetto una vista manuale.
- 2 Modificare la vista come si desidera, quindi cliccare su **Vista > Aggiungi vista dinamica**.
- 3 Inserire il nome della nuova vista. Sono disponibili fino a 64 caratteri.

Vista manuale

Una vista manuale è una vista personalizzata che comprende i dispositivi selezionati da una vista esistente. Una vista manuale corrisponderà alla vista attuale presente nel riquadro di destra: **Vista generale**, **Vista funzionalità**, **Vista contatori**, **Vista firmware**, **Vista risorse** o **Vista mappe**. Una volta creata, è possibile nominare e modificare la vista manuale secondo le proprie preferenze. La **Ricerca avanzata** non è disponibile per una vista manuale. È possibile aggiungere un dispositivo a una vista manuale selezionandolo in un'altra vista e trascinandolo nella vista manuale.

Aggiunta di un vista manuale con selezione

È possibile creare una vista dei dispositivi selezionati e salvarla sotto **Mie viste**.

- 1 Con una vista visualizzata, selezionare uno o più dispositivi dall'elenco o mappa. Usare **Ctrl** o **Shift** per selezionare più dispositivi.
- 2 Fare clic su **Vista > Aggiungi vista manuale con selezione**.
- 3 Inserire il nome della nuova vista. Sono disponibili fino a 64 caratteri.
- 4 Se lo si desidera, modificare la vista, quindi fare clic su **Aggiorna vista**.

Aggiornamento di una vista

Quando si cambia una vista qualsiasi sotto **Mie viste**, compare un asterisco dopo il nome finché non viene salvata. È possibile salvare la vista aggiornata facendo clic su **Vista > Aggiorna vista**. Usare questa funzione dopo uno dei punti seguenti:

- Modificare i dispositivi visualizzati con **Ricerca** o **Ricerca avanzata**.
- Modificare la larghezza o l'ordine della colonna, aggiungendo o rimuovendo le colonne.
- Usare **Vista > Visualizza come** per cambiare il tipo di vista.
- Ordinare le informazioni nelle colonne dell'elenco dispositivi.
- Rimuovere un dispositivo dalla vista.

Duplicare una vista

È possibile creare una copia di una vista in **Mie viste**. È utile se si desidera creare una vista nuova leggermente diversa da una già esistente.

- 1** Sotto **Mie viste**, selezionare la vista da copiare.
- 2** Fare clic sul pulsante della freccia accanto a **Mie viste**, quindi fare clic su **Duplica**.
- 3** Inserire il nuovo nome, fino a 64 caratteri, sostituendo quello vecchio nella casella di testo.
- 4** Per salvare il nuovo nome, fare clic al di fuori della casella di testo oppure premere **Invio**.
- 5** Modificare la nuova vista secondo le proprie esigenze.

Rinominare una vista

È possibile modificare il nome di una vista in **Mie viste**. Le viste predefinite non possono essere rinominate.

- 1** Sotto **Mie viste**, selezionare la vista da rinominare.
- 2** Fare clic su **Modifica > Rinomina**.
- 3** Inserire il nuovo nome, fino a 64 caratteri, sostituendo quello vecchio nella casella di testo.
- 4** Per salvare il nuovo nome fare clic al di fuori della casella di testo oppure premere **Ввод**.

Eliminare una vista

È possibile eliminare una vista personalizzata da **Mie viste**. Una vista eliminata non può essere ripristinata. Le viste predefinite non possono essere eliminate.

- 1** Sotto **Mie viste**, selezionare la vista da eliminare.
- 2** Fare clic su **Modifica > Cancella vista**. Non è prevista nessuna conferma dopo aver fatto clic su **Cancella vista**.

Ridimensionamento delle aree di visualizzazione

Se sono state salvate molte viste in **Mie viste** o se le proprie viste hanno nomi lunghi, è possibile visualizzare più facilmente l'elenco di visualizzazione cambiando il formato dell'area di visualizzazione nel riquadro di sinistra.

- Per cambiare la larghezza del riquadro di sinistra, fare clic sul bordo presente tra il riquadro di sinistra e quello di destra e trascinarlo verso destra o verso sinistra.

- Per cambiare l'altezza dell'area di **Mie viste**, fare clic sulla parte superiore del bordo di **Viste predefinite** e trascinarlo verso l'alto o verso il basso.

Aggiorna

Le informazioni sui dispositivi di stampa, come i contatori e i livelli di toner, vengono aggiornate automaticamente in base alle pianificazioni polling. È possibile aggiornare manualmente e in ogni momento queste informazioni per uno o più dispositivi. Sono disponibili le seguenti opzioni **Aggiorna**:

Aggiorna dispositivo

Selezionare uno o più dispositivi e fare clic su **Vista > Aggiorna dispositivo** per aggiornare i dispositivi selezionati.

Aggiorna tutto

Fare clic su **Vista > Aggiorna tutto** per aggiornare tutti i dispositivi visualizzati.

3 Dispositivo

Il menù **Dispositivo** serve per trovare i dispositivi e per gestire le impostazioni del dispositivo.

Sono disponibili le seguenti funzioni del dispositivo:

Visualizzazione delle proprietà di un dispositivo ... pagina 3-2

Aggiunta di contatti ... pagina 3-3

Aggiunta di gruppi ... pagina 3-3

Aggiunta di un contatto a un gruppo ... pagina 3-3

Aggiunta degli utenti dispositivo ... pagina 3-5

Mostrare i dettagli lavoro ... pagina 3-6

Aggiunta di una casella documenti ... pagina 3-7

Impostazione di una notifica ... pagina 3-10

Impostazione delle comunicazioni dispositivo ... pagina 3-11

Proprietà dispositivo

La finestra **Proprietà dispositivo** mostra le informazioni sulle impostazioni e lo stato relativi al dispositivo selezionato. Per aprire **Proprietà dispositivo**, selezionare un dispositivo e poi selezionare **Dispositivo > Proprietà**. Le impostazioni possono variare a seconda del dispositivo selezionato. Le impostazioni possono comprendere:

Impostazioni di base dispositivo

Quest'area mostra: **Nome di visualizzazione**, **Modello**, **Stato**, **Indirizzo IP**, **Nome host**, **Posizione** e **Descrizione** del dispositivo di stampa. La casella **Messaggio pannello** mostra le informazioni attualmente visualizzate sul pannello operativo del dispositivo. È possibile modificare **Nome di visualizzazione**, **Posizione** e **Descrizione**.

Avviso dispositivo

Quest'area descrive gli avvisi attualmente in corso e tutte le misure per la risoluzione dei problemi che si possono adottare.

Specifica supporto

Quest'area mostra i vassoi e i cassette attualmente installati, la loro capacità e quanto contengono approssimativamente.

Funzionalità

Quest'area mostra alcune specifiche chiave del dispositivo attualmente selezionato.

Contatori

Quest'area mostra una gamma di contatori per vari tipi di carta o supporto e uscita.

Versioni firmware

Quest'area elenca le versioni di firmware per vari componenti del sistema.

Memoria

Quest'area mostra lo spazio disponibile sul disco fisso, sulla scheda memoria, sul Rom opzionale e sul disco RAM.

Risorsa

Quest'area mostra l'**Indirizzo MAC** della scheda della rete presente nel dispositivo, il **Numero di serie** del dispositivo stesso e il **Numero di risorsa** che può essere assegnato dalla propria organizzazione.

Visualizzazione delle proprietà di un dispositivo

È possibile visualizzare le proprietà di un dispositivo di stampa.

- 1 Selezionare un dispositivo nel riquadro di vista.
- 2 Fare clic su **Dispositivo** > **Proprietà** per visualizzare le informazioni relative al dispositivo selezionato.
- 3 Fare clic su **Aggiorna** per aggiornare tutte le impostazioni che sono state modificate sul dispositivo mentre la finestra era aperta.

Visualizzazione pagina iniziale dispositivo

I dispositivi di stampa dotati di server web possono mostrare una pagina web contenente informazioni sullo stato e sulle impostazioni attuali del dispositivo. Il layout e le informazioni indicate in questa pagina variano a seconda del modello del dispositivo di stampa. Fare clic su **Dispositivo** > **Home dispositivo** per visualizzare questa pagina web.

Address Book

La **Rubrica** è un elenco di dati personali e di contatto archiviati sul dispositivo. Ogni voce viene denominata Contatto e i Contatti possono essere organizzati in Gruppi. Queste informazioni di contatto e di gruppo vengono archiviate sul dispositivo e usate per eseguire fax o scansioni.

Per aprire la **Rubrica**, selezionare un dispositivo nell'elenco dispositivi e selezionare **Dispositivo** > **Rubrica**.

NOTA: Per caricare una rubrica da un dispositivo, vanno inseriti il **Nome elenco utenti** e la **Password elenco utenti** corretti nelle **Impostazioni di comunicazione** del dispositivo.

Per ogni contatto è possibile archiviare le seguenti informazioni:

Numero

Nome (e caratteri **furigana**, se applicabili)

Informazioni copertina (destinatario, società, reparto.) Questa informazione è trasmessa su un fax di rete.

E-mail

FTP (File Transfer Protocol)

SMB (Server Message Block)

Numero di FAX

Indirizzo FAX Internet

Aggiunta di contatti

È possibile aggiungere singole persone alla rubrica archiviata su un dispositivo.

- 1** Nella barra del menù in alto a sinistra dello schermo fare clic su **Aggiungi contatto**. Appare la finestra **Impostazioni contatto**.
- 2** Inserire il nome del contatto nel campo **Nome**. Queste informazioni vengono richieste.
- 3** Se necessario, inserire altre informazioni.
- 4** Fare clic su **OK** per salvare la nuova voce della rubrica.

Aggiunta di gruppi

I contatti della rubrica possono essere organizzati in gruppi. È utile ad esempio quando il dispositivo invia le notifiche di determinati tipi di eventi.

- 1** Nella barra del menù in alto a sinistra dello schermo fare doppio clic su **Aggiungi gruppo**. Appare la finestra **Impostazioni gruppo**.
- 2** Inserire il nome del nuovo gruppo. Il nome non deve essere univoco.
- 3** Fare clic su **OK**. Le informazioni vengono inviate al dispositivo. Apparirà una barra di avanzamento che indica l'avanzamento della comunicazione con il dispositivo.

Aggiunta di un contatto a un gruppo

È possibile cercare i contatti e aggiungerli a un gruppo esistente. Ogni passo richiede la comunicazione con il dispositivo che potrebbe rallentare a seconda delle condizioni della rete.

- 1** Fare clic su un gruppo esistente per aprire la finestra **Impostazioni gruppo**. In alternativa, selezionare il gruppo e poi fare clic sull'icona **Proprietà** per aprire la finestra.
- 2** Nella barra del menù in alto a sinistra della finestra fare clic su **Aggiungi membri**. L'elenco utenti viene scaricato dal dispositivo.
- 3** Cercare l'elenco utenti e trovare un utente da aggiungere.
- 4** Selezionare uno o più utenti da aggiungere e fare clic su **Aggiungi**. Attendere che la barra di avanzamento della comunicazione scompaia.
- 5** Fare clic su **OK**.
- 6** Fare clic su **OK** per chiudere la finestra **Impostazioni gruppo**.

Eliminazione di un contatto da un gruppo

- 1 Fare clic su un gruppo esistente per aprire la finestra **Impostazioni gruppo**. In alternativa, selezionare il gruppo e poi fare clic sull'icona **Proprietà** per aprire la finestra.
- 2 Selezionare uno o più contatti da eliminare.
- 3 Nella barra del menù in alto a sinistra della finestra fare clic su **Rimuovi membri**.
- 4 Fare clic su **Sì** quando viene richiesta una conferma.
Il contatto viene rimosso dal gruppo.
- 5 Una volta scomparsa la barra di avanzamento di comunicazione del dispositivo, fare clic su **OK** per uscire dalla finestra.

Eliminazione di contatti e gruppi

È possibile eliminare contatti e gruppi quando questi non sono più necessari.

- 1 Selezionare uno o più contatti o gruppi.
- 2 Nella barra del menù in alto a sinistra della finestra fare clic su **Rimuovi**. Appare un messaggio di conferma.
- 3 Fare clic su **Sì**. Le informazioni aggiornate vengono inviate al dispositivo e viene visualizzata una barra di avanzamento fino al completamento del processo.

Modifica contatti e gruppi

Se necessario, le informazioni salvate nella finestra **Rubrica (Aggiungi contatto o Aggiungi gruppo)** per ogni contatto o gruppo possono essere modificate.

- 1 Selezionare un voce di contatto o gruppo.
- 2 Fare clic con il tasto destro e selezionare **Proprietà**. Si apre la finestra **Impostazioni contatto** o **Impostazioni gruppo** per il contatto o gruppo selezionato.
- 3 Modificare le informazioni presenti nella finestra e fare clic su **OK** per salvare le modifiche.

Copia di contatti e gruppi

I contatti e i gruppi possono essere copiati. Questa funzione consente di risparmiare tempo al momento di creare voci in rubrica molto simili a quelle già esistenti.

NOTA: Durante questa operazione di copia e incolla è necessario essere consapevoli che le modifiche saranno applicate dopo il comando di copia. Le modifiche avranno effetto solo dopo che il comando incolla sarà stato eseguito.

- 1 Selezionare il contatto o il gruppo da copiare e fare clic su **Copia** nella barra dei menù in alto a sinistra nella finestra.
- 2 Modificare il nuovo contatto o gruppo come si desidera.
- 3 Fare clic su **Incolla**.

Ogni volta che si copia un contatto o un gruppo, il nome viene cambiato come mostrato di seguito:

Prima volta: "Copia" viene aggiunto al nome.

Seconda volta: "Copia 1" viene aggiunto all'elenco.

Terza volta: "Copia 2" viene aggiunto all'elenco.

La dominazione continua a seguire questo modello.

Ricerca di rubrica

È possibile cercare la rubrica del dispositivo per aggiornare le informazioni del contatto o del gruppo. Le informazioni della rubrica possono essere cercate tramite **Numero**, **Nome**, **E-mail**, **FTP**, **SMB**, **Numero FAX** o **Indirizzo internet FAX**.

- 1 Nel menù a discesa **Campi ricercabili**, scegliere il campo da cercare.
- 2 Inserire il nome o una parte del nome (caratteri furigana, se applicabili) da trovare nella casella **Testo da cercare** adiacente.
- 3 Fare clic sull'icona **Ricerca veloce**. La barra di avanzamento mostra lo stato di comunicazione con il dispositivo.
- 4 Per eliminare i risultati di ricerca e visualizzare di nuovo l'intera rubrica, eliminare la casella **Testo da cercare** e fare clic sull'icona **Ricerca veloce**.

Utenti dispositivo

Gli utenti dispositivo autorizzati all'uso di un dispositivo sono presenti all'interno di un elenco utenti con le relative informazioni di accesso e password. Quando viene attivata l'autenticazione utente, solo gli utenti che sono impostati come amministratori sul dispositivo sono in grado di usare le varie funzioni del dispositivo.

NOTA: Per caricare l'elenco utenti da un dispositivo, occorre inserire il **Nome elenco utenti** e la **Password elenco utenti** corretti nelle **Impostazioni di comunicazione** del dispositivo. Se viene impostata una password amministratore per il dispositivo, solamente un amministratore può cambiare l'elenco utenti.

Aggiunta degli utenti dispositivo

È possibile aggiungere gli utenti all'elenco utenti presente sul dispositivo. L'**Elenco utenti dispositivo** può essere usato per controllare quali utenti sono in grado di attivare o accedere al dispositivo.

- 1 Fare clic con il tasto destro su un dispositivo.

- 2 Selezionare Utenti nel menù contestuale.
Si apre la finestra **Utenti dispositivo**.
- 3 Fare clic sull'icona **Aggiungi utente**. Si apre la finestra **Utenti - Aggiungi utente**.
- 4 Inserire le informazioni relative all'utente nella finestra di dialogo.
- 5 Una volta terminato, fare clic su **OK** per salvare le informazioni e creare il nuovo utente.

Rimozione degli utenti dispositivo

Per rimuovere un utente dispositivo da un dispositivo:

- 1 Nella finestra **Utente-Aggiungi utente** selezionare l'utente da rimuovere.
- 2 Fare clic su **Rimuovi utente** oppure fare clic con il tasto destro e selezionare **Rimuovi utente**.
- 3 Nella finestra di conferma, fare clic su **Sì** per eliminare l'utente.

Ricerca dell'elenco utenti dispositivo

È possibile cercare l'**Elenco utenti dispositivo** per aggiornare le informazioni sull'utente del dispositivo. È possibile cercare le informazioni dell'elenco dispositivo tramite il **Nome utente accesso** o il **Nome utente**.

- 1 Nel menù a discesa **Campi ricercabili**, selezionare il **Nome utente accesso** o il **Nome utente**.
- 2 Inserire il nome o una parte per effettuare la ricerca nella casella di testo adiacente.
- 3 Fare clic sull'icona **Applica filtro**.
- 4 Per eliminare l'elenco risultante, eliminare la casella di testo della ricerca e fare clic sull'icona **Applica filtro**.

Lavori

Il comando **Lavori** apre la finestra **Lavori**. Questa finestra mostra le informazioni relative ai lavori attualmente in coda per il dispositivo. **Registri lavori** mostra le informazioni relative ai lavori recentemente elaborati. Sono disponibili tre tipi di registro: **Stampa**, **Invia** e **Archivia**.

Mostrare i dettagli lavoro

È possibile visualizzare le informazioni dettagliate relative a un determinato lavoro. I tipi di informazioni visualizzate dipendono dal tipo di lavoro.

- 1 Fare clic con il tasto destro sul dispositivo.

- 2 Selezionare **Lavori** nel menù contestuale.
- 3 Nell'elenco **Lavori**, selezionare un lavoro.
- 4 Fare clic con il tasto destro e selezionare **Dettagli**. Appare la finestra **Dettagli lavoro**.

Esportazione del registro lavori

I registri lavori possono essere esportati in file per l'uso in altre applicazioni.

- 1 Nella barra del menù in alto a sinistra della finestra fare clic su **Esporta registro lavori**.
Appare la finestra di dialogo **Esportazione registro lavori**.
- 2 Selezionare il registro lavori da esportare.
- 3 Fare clic su **Sfoglia** per selezionare il nome del file e la posizione in cui salvarlo.
- 4 Selezionare o inserire il numero di linee da salvare nel registro (fino a un massimo di 10000).
- 5 Fare clic su **OK** per salvare il registro.

Ricerca di un elenco lavori

È possibile cercare un elenco **Lavori** tramite il **Nome lavoro** o il **Nome utente** per trovare un lavoro specifico.

- 1 Inserire il nome lavoro o il nome parziale nella casella di testo della ricerca, selezionare **Nome lavoro** o **Nome utente** fare clic su **Applica filtro** nella barra dei menù in alto a sinistra. Sono supportati i caratteri jolly standard.
- 2 Dopo aver visualizzato le informazioni del lavoro, cancellare la casella di testo della ricerca e fare clic su **Applica filtro**.

Casella documenti

Una **Casella documenti** è un tipo di mailbox virtuale su un dispositivo. Viene utilizzata da persone singole o da gruppi per gestire i file archiviati sul dispositivo.

Per controllare se un dispositivo supporta la funzione **Casella documenti** passare alla **Vista funzionalità** e guardare nella colonna **Casella documenti** nell'elenco dispositivi.

NOTA: Per accedere alla **Casella documenti**, vanno impostati il **Nome elenco utenti** e la **Password elenco utenti** corretti nelle **Impostazioni di comunicazione** del dispositivo.

Aggiunta di una casella documenti

Se supportato dal dispositivo, è possibile creare una nuova casella documenti.

- 1 Fare clic con il tasto destro su un dispositivo.
- 2 Selezionare **Dispositivo > Casella documenti**.
- 3 Cliccare sull'icona **Aggiungi casella**.
Si apre la finestra **Aggiungi casella**.
- 4 Specificare il **Nome** per la nuova casella. Queste informazioni vengono richieste.
- 5 Il tipo di casella predefinita è **Personalizza**. Alcuni dispositivi supportano anche una casella **FAX** per ricevere i fax. L'opzione **FAX** compare solamente quando è supportata.
- 6 Specificare la password se si desidera creare una casella documenti protetta da password.
- 7 Specificare i valori o usare i valori predefiniti per le altre impostazioni.
- 8 Fare clic su **OK** per aggiungere la nuova casella.

Eliminazione di una casella documenti

Se una casella documenti non serve più, si può eliminare.

- 1 Assicurarsi che la casella documenti sia vuota.
- 2 Selezionare la casella documenti nell'elenco e poi fare clic su **Elimina**.
È possibile anche fare clic con il tasto destro sulla casella all'interno dell'elenco e selezionare **Elimina**.

Proprietà documento

Selezionare un documento nella casella documenti e fare clic su **Proprietà documenti** per visualizzare le informazioni inerenti al documento. Sono mostrate le seguenti informazioni:

Nome

NOTA: È possibile modificare il nome del documento nella finestra **Proprietà**.

Data e ora

Numero di pagine

Dimensioni documento

Risoluzione

Colore

Archiviazione formato

Viste documenti

È possibile visualizzare in miniatura o in anteprima un'immagine di un documento nella casella documenti selezionando un documento e facendo clic sull'icona **Vista**. Quando un documento viene visualizzato nel riquadro anteprima, è possibile effettuare lo zoom e ruotare l'immagine di ogni pagina, una pagina alla volta. Si possono usare le frecce o il menù per passare alla pagina successiva o precedente.

Download di un documento

È possibile scaricare un documento da una casella documenti sul proprio computer locale.

- 1** Selezionare il documento da scaricare fare clic con il tasto destro e fare clic sull'icona **Scarica**.
- 2** Nella finestra di dialogo **Salva come** digitare un nome del file, selezionare il tipo di file PDF o TIF e fare clic su **OK**.

Ricerca di una casella documenti

In una casella documenti è possibile eseguire la ricerca per nome per trovare un determinato file.

- 1** Inserire il nome o il nome parziale nella casella di testo della ricerca e fare clic su **Applica filtro**.
- 2** Dopo aver visualizzato le informazioni, cancellare la casella di testo della ricerca e fare clic su **Applica filtro**.

Spostare i documenti tra le caselle documenti

È possibile selezionare e trascinare i documenti tra le caselle documenti presenti sullo stesso dispositivo.

- 1** Nella visualizzazione struttura sul lato sinistro, selezionare la casella documenti contenente i file da rimuovere.
- 2** Selezionare uno o più file e spostarli trascinandoli dalla vista sul lato destro alla casella documenti di destinazione. Appare una finestra di conferma.
- 3** Fare clic su **OK** nella finestra di conferma per finire.

Impostazioni di notifica

La funzione di **Notifica** viene usata per informare gli utenti dei cambiamenti di stato del dispositivo di stampa. Sono disponibili tre tipi di notifiche: una finestra a comparsa, l'apertura del registro eventi di Windows o un'email a un elenco specifico di indirizzi email. Diversi tipi di eventi possono generare una notifica, compresi i seguenti stati:

Fuori rete

Non connesso

Richiede attenzione

Coperchio aperto

Inceppamento carta

Carta quasi esaurita

Toner quasi esaurito

Aggiungi carta

Aggiungi toner

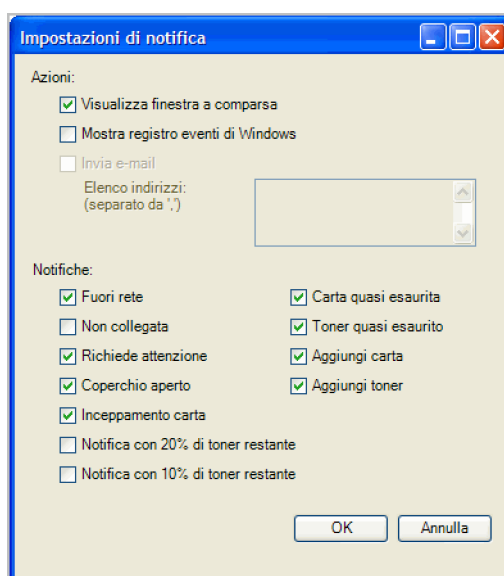
Notifica con 20% di toner restante

Notifica con 10% di toner restante

Per inviare una notifica via e-mail, occorre configurare la funzione di invio e-mail. Se non viene configurata, questa opzione non sarà disponibile. Per maggiori informazioni, consultare *Modifica opzioni e-mail*.

Impostazione di una notifica

È possibile selezionare i dispositivi dall'elenco dispositivi per visualizzare gli avvisi sull'attività della periferica di stampa. La finestra di dialogo Impostazioni di notifica fornisce l'opzione di avviso per le periferiche selezionate.



- 1 Nell'elenco dispositivi fare clic con il tasto destro del mouse su un dispositivo oppure fare clic con il tasto destro e premere il tasto CTRL per selezionare più dispositivi per i quali si desidera impostare le stesse notifiche.
- 2 Nel menù in alto sullo schermo fare clic su **Dispositivo > Impostazioni di notifica**. Si apre la finestra di dialogo **Impostazioni di notifica**. È inoltre possibile aprire la finestra di dialogo facendo clic con il tasto destro sui dispositivi selezionati nell'elenco, e selezionando **Impostazioni di notifica** dall'elenco.
- 3 In **Azione**, selezionare la modalità per la comunicazione della notifica.
- 4 Se si seleziona **Invia e-mail**, inserire uno o più indirizzi e-mail. Gli indirizzi e-mail devono prima essere impostati nella rubrica.
- 5 In **Notifiche**, selezionare gli eventi che genereranno una notifica.

- 6 Per salvare le selezioni personali e chiudere la finestra di dialogo fare clic su **OK**.

Impostazioni di comunicazione

Impostazioni di comunicazione controlla le comunicazioni della rete con ogni dispositivo. Le impostazioni disponibili comprendono:

Scheda di rete

Porta TCP/IP

Timeout comunicazione SNMP

Tentativi di comunicazione SNMP

Password amministratore di Command Center

Usa SNMP v1/2

Comunità Read

Comunità Write

Usa SNMP v3

Nome utente

Password

Autenticazione

Crittografia

Polling

Occorre impostare correttamente **Nome utente** e **Password** per poter accedere alle varie funzioni del dispositivo quali **Rubrica**, **Elenco utenti** o **Casella documenti**.

Impostazione delle comunicazioni dispositivo

È possibile cambiare le impostazioni legate a varie comunicazioni nella finestra **Impostazioni di comunicazione dispositivo** per il dispositivo selezionato. Per accedere alla finestra fare clic su **Dispositivo** > **Impostazioni comunicazione**.

- 1 Inserire il nuovo valore nel campo accanto all'impostazione di comunicazione da cambiare. È possibile usare un selettore o un menù a discesa se disponibili.
- 2 Fare clic su **OK** per salvare il valore aggiornato. Non appare nessun messaggio di conferma; le modifiche vengono salvate immediatamente.

Porta TCP/IP

Alcune operazioni trasmettono un comando o un file di comando tramite una porta della stampante logica. I numeri delle porte logiche predefinite iniziano per 9100. La maggior parte dei dispositivi **Kyocera** supportano quattro o più porte logiche. Il range valido per i numeri di porta è compreso tra 1024 e 65534. Il numero indicato deve corrispondere a quello di una delle stampanti logiche definite per il dispositivo. Per determinare il numero della porta, consultare la pagina web Stampanti logiche nel Centro comandi Kyocera.

Timeout comunicazione SNMP (secondi)

Digitare per quanti secondi il server deve attendere una risposta alla richiesta SNMP da parte della periferica. L'intervallo disponibile è compreso tra 5 e 60 secondi.

Tentativi di comunicazione SNMP

Digitare il numero di volte che l'applicazione deve tentare la connessione SNMP alla periferica dopo un primo tentativo infruttuoso. L'intervallo disponibile è compreso tra 1 e 5 tentativi. Un numero maggiore fa aumentare il traffico della rete mentre un numero più basso ne migliora le prestazioni.

Impostazione del numero porta nel Centro comandi

- 1 Per accedere al **Centro comandi**, selezionare un dispositivo dall'elenco dispositivi. Fare clic con il tasto destro del mouse e selezionare **Home dispositivo**, oppure fare clic su **Dispositivo > Home dispositivo** nella barra dei menù.
- 2 Fare clic sulla scheda **Avanzato** nella parte superiore della pagina **Centro comandi di Kyocera**.
- 3 Nella parte sinistra della pagina, selezionare **Avanzato**, poi selezionare **TCP/IP**, quindi selezionare **Stampanti logiche**. Per ogni stampante logica viene visualizzato il **Numero porta TCP/IP**. Una di queste porte della stampante logica deve corrispondere al numero porta inserito in **Impostazioni di comunicazioni dispositivo**.

Per rendere effettive le modifiche alla stampante logica è richiesto un ripristino. Usare la pagina Reimposta della scheda **Centro comandi**.

Polling

I dispositivi di stampa vengono interrogati a determinati intervalli per controllare la presenza di condizioni di errore, lo stato operativo e i livelli bassi del toner. Sono disponibili le seguenti modalità di polling.

Polling stato

Vengono raccolte le informazioni relative all'attuale stato operativo del dispositivo quali le condizioni di errore, i messaggi pannello e la modalità operativa. L'intervallo disponibile è compreso tra 5 e 300 secondi.

Polling contatore

Vengono raccolte le informazioni relative ai valori mantenuti dai vari contatori nel dispositivo quali il numero di pagine stampate a colori, il numero di pagine in bianco e nero, il numero di fax ricevuti e così via. L'intervallo disponibile è compreso tra 1 e 10000 minuti.

Polling livello toner

Vengono raccolte le informazioni relative al livello del toner presente nel dispositivo. L'intervallo disponibile è compreso tra 1 e 10000 minuti.

Menù avanzato

Nel menù **Dispositivo** fare clic su **Avanzato**. Appaiono le selezioni seguenti. È possibile accedere ad **Avanzato** facendo clic con il tasto destro su un dispositivo nell'elenco dispositivi.

Imposta più dispositivi

Questo invia parametri di configurazione a più dispositivi allo stesso tempo. Per maggiori informazioni vedere il capitolo *Set multiplo*.

Aggiornamento firmware

Questa procedura guidata vi guida nell'installazione sui dispositivi dei più attuali firmware. Per maggiori informazioni vedere il capitolo *Aggiornamento firmware*.

Impostazioni predefinite dispositivo

Consente di configurare le impostazioni predefinite del dispositivo selezionato. È possibile selezionare solo un dispositivo alla volta.

Impostazioni di sistema

Consente di configurare le impostazioni di sistema del dispositivo selezionato. È possibile selezionare solo un dispositivo alla volta.

Impostazioni di rete

Consente di configurare le impostazioni di rete del dispositivo selezionato. È possibile selezionare solo un dispositivo alla volta.

Invio dati TCP

Usare questa finestra per inviare i dati (file, testo o comandi dispositivo) direttamente all'interfaccia di uno o più dispositivi. Per accedere alla finestra fare clic su **Dispositivo > Avanzato**.

Avvertimento: Si tratta di una funzione avanzata. L'uso improprio può causare l'interoperabilità del dispositivo.

Invio dati TCP

Per inviare dati all'interfaccia del dispositivo:

- 1** Nella finestra **Invio dati TCP**, selezionare la porta TCP o il percorso IPPS. È possibile selezionare la porta TCP predefinita o una specifica sul dispositivo. Il numero della porta deve corrispondere a uno di quelli delle stampanti logiche definite nel Centro Comandi Kyocera per il dispositivo.
- 2** Per inviare dati da un file, fare clic sul pulsante **Sfoggia**. Appare la finestra di dialogo **Apri file**. Per inviare un file precedentemente inviato, fare clic sulla freccia giù per selezionare un file da una cronologia di un massimo di 10 file precedentemente inviati.
- 3** Per inviare dati come testo, digitare il testo nella finestra. Fare clic su **Cronologia** per recuperare una stringa di testo precedentemente inviata. La funzione **Cronologia** conserva fino a un massimo di 10 stringhe di testo precedentemente inviate.
- 4** Fare clic su **Invia** per inviare i dati.

4 Multi-Set

Multi-Set permette di distribuire i parametri di configurazione a più dispositivi contemporaneamente.

Sono disponibili queste funzioni di **Multi-Set**:

Impostazione di più dispositivi ... pagina 4-1

Selezione delle impostazioni in Multi-Set ... pagina 4-1

Creare le impostazioni da un dispositivo ... pagina 4-2

Creare le impostazioni da un file ... pagina 4-3

Creare nuove impostazioni ... pagina 4-3

Sovrascrivere le impostazioni ... pagina 4-3

Impostazione di più dispositivi

Per iniziare **Multi-Set**:

- 1** Nell'elenco dispositivi premere il tasto Ctrl e fare clic con il tasto destro per selezionare più dispositivi.
- 2** Nel menù in alto sullo schermo fare clic su **Dispositivi > Avanzato > Imposta più dispositivi**. Si apre la **procedura guidata Multi-Set**. È inoltre possibile aprire la procedura guidata facendo clic con il tasto destro sui dispositivi selezionati nell'elenco dispositivi e selezionando **Avanzato > Imposta più dispositivi** dall'elenco.
- 3** La **Procedura guidata set multiplo** si apre con la pagina **Gruppo dispositivo** che visualizza i dispositivi che supportano il **Multi-Set**.
Selezionare il gruppo del dispositivo di destinazione di cui verranno applicate le impostazioni al proprio dispositivo di origine e fare clic su **Avanti**.

Selezione delle impostazioni in Multi-Set

Nella pagina **Impostazioni**, è possibile selezionare le opzioni di impostazione da copiare dal dispositivo di destinazione al dispositivo di origine. È possibile definire solamente un gruppo di impostazioni alla volta su questa pagina.

- Eseguire la selezione e fare clic su **Avanti**.

NOTA: Il dispositivo di destinazione e quello di origine possono essere protetti da una password. Per assicurarsi di non avere nessuna autenticazione fallita con le elaborazioni **Multi-Set**, un amministratore deve inserire l'accesso e la password in **Dispositivo > Impostazioni comunicazione > Accesso**. Nel caso dell'opzione **Elenco utenti dispositivo**, verranno richiesti l'accesso e la password dell'amministratore, se non sono stati ancora impostati nell'opzione **Impostazioni di comunicazione**. Tutte le **Impostazioni di comunicazione** e le password per il dispositivo di origine e i dispositivi di destinazione vanno impostate correttamente nelle **Impostazioni di comunicazione** per i rispettivi dispositivi.

Nella pagina **Impostazioni** possono essere disponibili le seguenti opzioni:

Impostazioni di sistema dispositivo

Impostazioni di base dispositivo compresi la lingua del pannello operativo, il numero risorse, i timer e le opzioni di sicurezza quali il blocco pannello e il blocco interfaccia.

Impostazioni di rete dispositivo

Impostazioni di base per TCP/IP, i protocolli di sicurezza e di rete compresi FTP, SMB, Netware, IPP, Apple Talk, SMTP, NetBEUI.

Impostazioni predefinite dispositivo

Le impostazioni che definiscono il comportamento predefinito per i lavori di stampa, copia, scansione e FAX compresi il formato carta, la qualità della stampa e della scansione e i tipi di supporto predefiniti.

Elenco utenti dispositivo

Utenti e gruppi di accesso compresi Nome utente accesso, nome utente, password, indirizzo e-mail, nome account, ID account sul dispositivo.

Rubrica dispositivi

Nome, Furigana, e-mail, FAX, Internet FAX, SMB e indirizzi FTP, e gruppi di indirizzi archiviati sul dispositivo.

Elenco casella documenti

Le caselle FAX e personalizzate dell'utente.

Creare le impostazioni da un dispositivo

Per copiare le impostazioni da un dispositivo di origine:

- 1** Fare clic su **Crea da dispositivo** e fare clic su **Avanti**.
- 2** Selezionare il dispositivo di origine e fare clic su **Avanti**.
- 3** Nella pagina **Conferma** è possibile modificare o salvare le impostazioni personali nello stesso file e fare clic su **Fine**. Le proprietà o le impostazioni dal dispositivo di origine vengono copiate sul proprio dispositivo di destinazione. Quando questo processo viene completato con successo, fare clic su **Chiudi**. Qualora il processo non abbia esito positivo, vengono riportati gli errori in un elenco **Dettagli**. È possibile fare clic su **Esporta** e salvare gli errori in un file registro .CSV. Quindi fare clic su **Salva** e su **Chiudi**.
- 4** Fare clic su **Fine** sul dispositivo di origine.

Creare le impostazioni da un file

Per creare un modello di impostazioni da un file esistente:

- 1 Fare clic su **Crea da file** e fare clic su **Avanti**.
- 2 Cercare la posizione del file che si desidera utilizzare. Selezionarlo e fare clic su **Apri** e su **Avanti**.
- 3 Nella pagina **Conferma** è possibile modificare o salvare le impostazioni personali nello stesso file o in un file diverso e fare clic su **Fine**. Le proprietà o le impostazioni dal dispositivo di origine vengono copiate sul proprio dispositivo di destinazione.

Quando questo processo viene completato con successo, fare clic su **Chiudi**.

Qualora il processo non abbia esito positivo, vengono riportati gli errori in un elenco **Dettagli**. È possibile fare clic su **Esporta** e salvare gli errori in un file registro .CSV. Quindi fare clic su **Salva** e su **Chiudi**.

Creare nuove impostazioni

Per creare un nuovo modello di impostazioni:

- 1 Fare clic su **Crea nuovo** per creare nuove impostazioni.
- 2 Fare clic su **Avanti**.
Si apre la finestra Impostazioni sistema.
- 3 Selezionare le impostazioni **Comune, Audio, Timer e Sicurezza**.
- 4 Fare clic su **Applica**.
- 5 Fare clic su **OK**.
- 6 Nella pagina **Conferma** è possibile modificare o salvare le impostazioni personali in un file e fare clic su **Fine**. Le proprietà o le impostazioni vengono copiate sul proprio dispositivo di destinazione.

Quando questo processo viene completato con successo, fare clic su **Chiudi**.

Qualora il processo non abbia esito positivo, vengono riportati gli errori in un elenco **Dettagli**. È possibile fare clic su **Esporta** e salvare gli errori in un file registro .CSV. Quindi fare clic su **Salva** e su **Chiudi**.

Sovrascrivere le impostazioni

La casella di controllo **Sovrascrivi impostazioni sul dispositivo di destinazione** appare quando è stato selezionato **Elenco utenti dispositivo**, **Rubrica dispositivi** e **Elenco casella documenti** sulla pagina **Impostazioni**.

Avvertimento: Se si seleziona questa casella si sovrascrivono le impostazioni sulla destinazione o sul dispositivo di destinazione con le impostazioni del dispositivo di origine.

5 Aggiornamento firmware

L'**Aggiornamento guidato firmware** di **KMnet Viewer** è una procedura che permette di installare in modo facile e veloce il firmware più recente sui dispositivi. L'aggiornamento viene eseguito solo sui modelli corrispondenti al file del firmware selezionato.

Aggiornamento firmware non è disponibile su tutti i modelli. Per un elenco di modelli supportati, consultare il file **Leggimi**.

Sono disponibili le seguenti funzioni di aggiornamento firmware:

[Rischi associati all'aggiornamento del firmware](#) ... pagina 5-1

[Esecuzione aggiornamento firmware](#) ... pagina 5-3

[Autorizzazione di un aggiornamento firmware](#) ... pagina 5-4

[Inizio aggiornamento firmware](#) ... pagina 5-4

[Annullamento aggiornamento firmware](#) ... pagina 5-5

[Salvare il file di esportazione dell'aggiornamento firmware](#) ... pagina 5-5

Rischi associati all'aggiornamento del firmware

Esistono rischi potenziali associati all'aggiornamento del firmware tramite la **Procedura Aggiornamento firmware** di **KMnet Admin**. Prima di poter selezionare le opzioni per l'aggiornamento, l'utente deve leggere il testo di avvertimento visualizzato nella pagina iniziale della procedura e accettare i rischi indicati. Quando si prepara un aggiornamento firmware, si raccomanda di controllare le fasi della procedura con il rivenditore o l'assistenza tecnica e di predisporre dei piani di emergenza.

Avvertimento: Se viene a mancare la corrente elettrica oppure la periferica viene spenta durante una fase critica dell'aggiornamento, la periferica potrebbe non funzionare più e si richiede la manutenzione per sostituire i componenti danneggiati.

I rischi e le opzioni di recupero possono variare in base al tipo di aggiornamento. La sezione **Opzioni rischi associati all'aggiornamento firmware e recupero** descrive alcuni degli inconvenienti che si possono verificare

Rischi associati all'aggiornamento del firmware e le opzioni di recupero

Le seguenti sezioni descrivono i diversi stati del sistema qualora possano verificarsi degli errori e le relative opzioni di recupero per il dispositivo e l'avvertenza o le azioni di **KMnet Viewer** da adottare.

Momenti delicati nel corso di un aggiornamento

Qualsiasi dispositivo

Non spegnere il dispositivo quando lo stato indicato in **Vista firmware** mostra il dispositivo *In aggiornamento*. Controllare che si tratti della nuova

versione firmware in Vista firmware per avere una conferma dell'avvenuto aggiornamento.

Sistema/Fax

Non spegnere il dispositivo quando il pannello operativo del dispositivo mostra **Cancellazione in corso**, **Scrittura in corso** o **Download in corso**. La durata dell'elaborazione del sistema è pari a 3-5 minuti; la durata dell'elaborazione del fax è pari a 1-2 minuti.

IB-2x

Sul pannello operativo del dispositivo non c'è indicazione che l'aggiornamento sia stato eseguito. Controllare la nuova versione del firmware in **Vista firmware** per avere una conferma dell'avvenuto aggiornamento. La durata dell'elaborazione è di circa 30 secondi.

Indicatori che confermano l'aggiornamento

Qualsiasi periferica

Usare uno dei metodi seguenti:

Controllare il file registro.

Cercare il firmware appropriato in **Vista firmware**. Se appare la nuova versione del firmware significa che l'aggiornamento è stato eseguito.

Per aprire l'home del dispositivo fare clic con il tasto destro sul dispositivo nell'elenco. Selezionare **Home dispositivo** dal menù contestuale. Se nella pagina iniziale compare la nuova versione del firmware significa che l'aggiornamento è stato eseguito.

Sistema/Fax

Il pannello operativo del dispositivo riporta il numero della nuova versione o la parola **Completato**.

Indicatori di errori durante l'aggiornamento

Qualsiasi periferica

Il risultato dell'aggiornamento del dispositivo viene registrato nel file registro come **Non riuscito**.

Sistema

Il dispositivo non supera la procedura di autotest all'accensione.

FAX

Il fax non funziona.

IB-2x

Non compare la spia di collegamento e **Opzione** (o su alcuni modelli **Rete**) non appare sul menù **Interfaccia** del pannello operativo.

Recupero da errori di aggiornamento

Sistema

La DIMM del dispositivo deve essere sostituita. La vecchia DIMM, tuttavia, non è danneggiata fisicamente, può essere cancellata e riscritta usando un apposito writer di memorie.

FAX

La scheda fax deve essere sostituita.

IB-2x

Esiste una modalità speciale di recupero per IB-2x chiamata **BootLoader**. La modalità BootLoader della scheda IB-2x si imposta tramite

un'impostazione ponticello: SW1 su IB-20/21 e IB-21E o J2-1 su IB-22. Una volta nella modalità **BootLoader** è possibile usare una speciale utility di Windows chiamata **IBVERUP** per caricare un nuovo file firmware.

Esecuzione aggiornamento firmware

La **Procedura guidata Aggiorna firmware** di **KMnet Viewer** avvia l'aggiornamento del firmware. La procedura di aggiornamento guida l'utente mediante le istruzioni passo a passo durante.

Esistono diversi modi per avviare la procedura di aggiornamento:

- Fare clic con il tasto destro su una periferica. Sul menù che appare, fare clic su **Avanzato > Aggiorna firmware**.
- Nella barra degli strumenti **Dispositivo**, selezionare **Avanzato > Aggiorna firmware**.

Per continuare il processo guidato, fare clic su **Avanti** in ogni pagina. Per tornare alla pagina precedente, fare clic su **Indietro**. Per annullare la procedura guidata e tornare al **Dispositivo**, fare clic su **Annulla**.

Accettazione dei rischi

La prima pagina della procedura riporta un'avvertenza sui potenziali rischi associati all'aggiornamento e richiede l'accettazione di tali rischi da parte dell'utente. Per passare alle pagine successive, selezionare la casella **Accettazione** dei rischi associati all'aggiornamento e fare clic su **Avanti**. Se la casella di accettazione rimane deselezionata, il pulsante **Avanti** rimane non selezionabile e la procedura non può essere eseguita. Per uscire dalla procedura guidata e tornare al **Dispositivo**, fare clic su **Annulla**.

Selezione di un file di aggiornamento firmware

La **Procedura guidata aggiornamento firmware** consente di accedere a un file firmware che corrisponde al modello in fase di aggiornamento. Nel caso di un gruppo, il file del firmware deve corrispondere ad almeno un modello del gruppo. Se l'aggiornamento del firmware riguarda più dispositivi, i dispositivi del set incompatibili con il file selezionato non vengono aggiornate.

Digitare il percorso del file del firmware oppure sfogliare per individuare il file nel sistema locale. Fare clic su **Avanti**.

Verifica delle impostazioni di aggiornamento

Se l'aggiornamento riguarda più dispositivi, la procedura ignora quelli non compatibili con il firmware selezionato. Se il firmware non può essere valido per nessuno dei dispositivi selezionati, riceverete un messaggio di avviso.

NOTA: I file firmware non sono dotati di **KMnet Viewer**. Rivolgersi al rivenditore.

La pagina **Informazioni firmware** presenta un riepilogo delle impostazioni scelte per l'aggiornamento firmware prima dell'inizio di quest'ultimo. Nel riepilogo possono figurare:

Tipo

Indica il tipo di firmware per l'aggiornamento. Per IB-2x, il tipo potrebbe essere, ad esempio, *Interfaccia di rete IB-21E*.

Versione

Indica la versione del nuovo software. **KMnet Viewer** non consente di aggiornare il firmware alla stessa identica versione già installata. Se l'aggiornamento del firmware riguarda più dispositivi, la procedura ignora quello con la stessa versione di firmware.

Elenco modelli

Mostra il modello di dispositivo in corso di aggiornamento. Per IB-2x, il modello potrebbe essere, ad esempio, *Qualsiasi con IB-21E*.

Accertarsi che le impostazioni siano precise e complete.

Fare clic su **Indietro** e tornare alla pagina di selezione se si desidera modificare qualche impostazione.

Fare clic su **Annulla** se si desidera riprendere da capo la configurazione della procedura.

Fare clic su **Aggiorna** se il riepilogo delle impostazioni è corretto.

Autorizzazione di un aggiornamento firmware

L'aggiornamento firmware non può essere eseguito in mancanza dell'adeguata autorizzazione di ciascun dispositivo. L'autorizzazione viene rilasciata prima dell'operazione di aggiornamento.

Firmware di rete IB-2x

L'autorizzazione per il firmware IB-2x viene concessa dalla password **amministratore** impostata sui singoli dispositivi. Digitare la password **amministratore** nella casella di testo in **Impostazioni di comunicazione**. Per aggiornamenti di gruppo, la password **amministratore** deve essere la stessa su ogni dispositivo.

Firmware sistema e fax

L'autorizzazione per il firmware sistema e fax è concessa dal SNMP **Comunità Write**.

- Usare la Comunità Write inserita per ogni dispositivo tramite **Dispositivo > Impostazioni di comunicazione**.

Durante l'aggiornamento, il valore Comunità Write dell'opzione scelta viene confrontato con il valore memorizzato in ogni periferica.

Inizio aggiornamento firmware

Se si desidera modificare qualche impostazione, fare clic su **Indietro** e tornare alla pagina di selezione. Per annullare tutte le impostazioni e riprendere da capo la configurazione della procedura, fare clic su **Annulla**. Se si è certi di voler procedere con l'aggiornamento, fare clic su **Aggiorna**.

Quando si seleziona **Aggiorna** la procedura si chiude e il controllo dell'operazione di aggiornamento passa al server KMnet.

NOTA: La pagina Intestazione deve essere **disattivata** e la **Stringa di inizio lavoro** vuota per la stampante logica utilizzata per l'aggiornamento firmware.

Avvertimento: Se viene a mancare la corrente elettrica oppure il dispositivo viene spento durante una fase critica dell'aggiornamento, il dispositivo potrebbe non funzionare più e si richiede la manutenzione per sostituire i componenti danneggiati.

Annullamento aggiornamento firmware

È fornita un'opzione che consente di interrompere il processo di aggiornamento nei momenti in cui non è effettivamente attivo. Se non rimangono altri dispositivi da aggiornare dopo quello in corso, appare un messaggio di avvertenza che indica di riprovare più tardi.

NOTA: L'interruzione di una sessione attiva di aggiornamento *non* significa impedire l'aggiornamento dei dispositivi in corso. Di conseguenza, l'interruzione di una sessione può richiedere anche alcuni minuti se nel momento in cui viene richiesta il sistema sta trasmettendo il file del firmware a un dispositivo.

Salvare il file di esportazione dell'aggiornamento firmware

Sono visualizzate tutte le informazioni sull'aggiornamento firmware. Il file di esportazione riporta l'esito dell'aggiornamento per ciascun dispositivo e il motivo per cui un aggiornamento non viene eseguito. Nel file vengono registrate anche le versioni del firmware precedenti e successive all'aggiornamento. In caso di problemi, la casella **Versione firmware** rimane vuota.

NOTA: Il firmware per determinati modelli più nuovi elabora sempre tutte le versioni firmware nel file master. Nel file di esportazione viene riportata una riga per ogni tipo di firmware.

Al termine dell'aggiornamento con la procedura guidata, fare clic su **Salva registro** in una posizione desiderata. Il file è in formato CSV che si può aprire e ordinare con un foglio di calcolo. Quando si apre il file di esportazione con un foglio di calcolo, scegliere la virgola come delimitatore oppure fare una copia del file e salvarla con estensione .csv. Fare clic su **Chiudi**.

6 Spazi di lavoro

Uno spazio di lavoro in **KMnet Viewer** è una raccolta di file contenenti le informazioni sul dispositivo e le impostazioni di vista. I dati dello spazio di lavoro appaiono nell'elenco o mappa dispositivi e nel riquadro di sinistra dello schermo.

Uno spazio di lavoro si identifica con nome utente e password. Quando un utente apre **KMnet Viewer**, viene automaticamente aperto l'ultimo spazio di lavoro dalla cronologia di quel determinato utente. Quando l'utente chiude l'applicazione, lo spazio di lavoro viene automaticamente salvato.

Normalmente, un utente ha bisogno di un solo spazio di lavoro ma se è disponibile più di una posizione con un elenco di diversi dispositivi, è possibile definire ulteriori spazi di lavoro.

È possibile importare un file in uno spazio di lavoro o esportare uno spazio di lavoro o un elenco dispositivi in un file. È possibile esportare anche uno spazio di lavoro in un altro nome file ai fini del backup.

Sono disponibili queste funzioni di gestione dello spazio di lavoro:

[Aggiunta di un nuovo spazio di lavoro ...](#) pagina 6-1

[Apertura di uno spazio di lavoro esistente ...](#) pagina 6-1

[Importa un file in nuovo spazio di lavoro ...](#) pagina 6-2

[Esportare uno spazio di lavoro in un file ...](#) pagina 6-2

[Esportazione delle informazioni di un dispositivo in un file ...](#) pagina 6-3

Aggiunta di un nuovo spazio di lavoro

- 1** Nella barra del menù in alto a sinistra dello schermo, fare clic su **File > Nuovo spazio di lavoro**.
- 2** Sfolgiare fino a incontrare la posizione desiderata per la nuova cartella dello spazio di lavoro.
- 3** Fare clic su **Crea nuova cartella**.
- 4** Inserire un nome per la nuova cartella e fare clic su **OK**. Se è stato già aperto un altro spazio di lavoro, **KMnet Viewer** lo salva e lo chiude automaticamente prima di aprire il nuovo spazio di lavoro.

Apertura di uno spazio di lavoro esistente

- 1** Nella barra del menù in alto a sinistra dello schermo, fare clic su **File > Apri spazio di lavoro**.
- 2** Sfolgiare fino a incontrare la posizione di uno spazio di lavoro esistente e fare clic su quella cartella dello spazio di lavoro.

- 3 Fare clic su **OK**. Se è stato già aperto un altro spazio di lavoro, **KMnet Viewer** lo salva e lo chiude automaticamente prima di aprire lo spazio di lavoro selezionato.

Importare ed esportare uno spazio di lavoro

Uno spazio di lavoro in **KMnet Viewer** è una raccolta di file contenenti le informazioni sul dispositivo e l'interfaccia. È possibile inserire uno spazio di lavoro da una versione diversa di **KMnet Viewer** o da un altro utente. L'estensione del file di uno spazio di lavoro esportato dalla versione 4.x di **KMnet Viewer** è .KV3. L'estensione del file di uno spazio di lavoro esportato dalla versione 5 o superiori di **KMnet Viewer** è .KVX. Per poter riutilizzare i dati del dispositivo e le informazioni dell'interfaccia creati nella versione precedente, è possibile importare e convertire il vecchio spazio di lavoro in quello nuovo.

È anche possibile condividere uno spazio di lavoro con un altro utente. Per l'integrità dei dati, un utente - anche un amministratore - non può accedere allo spazio di lavoro di un altro utente. Per copiare uno spazio di lavoro in un altro utente, occorre esportare lo spazio di lavoro e poi l'altro utente lo deve importare. Uno spazio di lavoro si identifica con un nome utente e la password ma con il file non vengono esportate le informazioni personali.

Importa un file in nuovo spazio di lavoro

È possibile portare in uno spazio di lavoro esportato da un altro utente o dalla versione 4.x di **KMnet Viewer**.

- 1 Nella barra del menù in alto a sinistra dello schermo, fare clic su **File > Importa a un nuovo spazio di lavoro**. Si apre la finestra di dialogo **Importa a un nuovo spazio di lavoro**.
- 2 Sotto **File**, inserire un percorso di file o fare clic su **Sfoggia** per selezionare un file dello spazio di lavoro. Il file deve avere l'estensione .KVX o .KV3.
- 3 Sotto **Cartella spazio di lavoro**, digitare un percorso del file o fare clic su **Sfoggia** per selezionare una cartella in cui salvare lo spazio di lavoro.
- 4 Fare clic su **OK**. **KMnet Viewer** salva automaticamente lo spazio di lavoro precedente e apre quello importato.

Esportare uno spazio di lavoro in un file

È possibile copiare uno spazio di lavoro da un utente o dalla versione 3.x di **KMnet Viewer** a un file che può essere importato in un altro utente o in una versione più nuova.

- 1 Nella barra del menù in alto a sinistra dello schermo, fare clic su **File > Esporta > Spazio di lavoro**. Si apre la finestra di dialogo **Esporta spazio di lavoro**.
- 2 Inserire un percorso del file o fare clic su **Sfoggia** per selezionare un file. Il file deve avere l'estensione .KVX.
- 3 Clicca su **Salva**. Appare il messaggio: "Esportazione spazio di lavoro terminata". Fare clic su **OK**.

Esportazione delle informazioni di un dispositivo in un file

KMnet Viewer esporta tutte le informazioni del dispositivo (tutte le colonne di vista disponibili) nel file specifico.

- 1** Nella barra del menù in alto a sinistra dello schermo, fare clic su **File > Esporta > Elenco a CSV** per un file compatibile con Microsoft Excel oppure **Elenco a XML** per un file di linguaggio marcato sensibile. Si apre la finestra di dialogo **Esporta a CSV** o **Esporta a XML**.
- 2** Digitare o selezionare un percorso del file. Il file deve avere l'estensione .CSV o .XML.
- 3** Clicca su **Salva**.

7 Opzioni Viewer

In **KMnet Viewer** è possibile selezionare le impostazioni per determinate opzioni di autenticazione del sistema e di comunicazione. È possibile impostare o modificare la password locale per gli utenti che non dispongono dei diritti di amministratore su computer. È possibile configurare il viewer per inviare le notifiche via e-mail agli utenti su determinate condizioni del dispositivo. Il viewer consente inoltre di configurare le impostazioni di polling predefinite per nuovi dispositivi. È possibile selezionare anche le impostazioni per il server trap, il ricevitore del pacchetto della trap SNMP che si attiva nell'applicazione.

Sono disponibili queste caratteristiche di modifica:

[Modifica opzioni e-mail ...](#) pagina 7-1

[Opzioni di autenticazione modifica ...](#) pagina 7-2

[Modifica opzioni polling dispositivo ...](#) pagina 7-2

[Modifica opzioni Trap SNMP ...](#) pagina 7-3

Modifica opzioni e-mail

È possibile configurare il viewer per inviare le notifiche via e-mail agli utenti su determinate condizioni del dispositivo quali il coperchio aperto, l'inceppamento carta o il livello basso della carta. Nella finestra di dialogo **Opzioni e-mail**, è possibile impostare il server di posta, l'autenticazione e il mittente delle notifiche.

- 1** Nella barra del menù in alto a sinistra sullo schermo, fare clic su **Modifica > Opzioni**. Si apre la finestra di dialogo **Opzioni**.
- 2** Nell'elenco **Opzioni**, fare clic su **E-mail**.
- 3** Nella casella di testo **Host**, inserire il nome del server (e-mail) SMTP e in **Porta**, inserire il numero della porta.
- 4** Nella casella di testo **ID utente**, inserire il nome utente necessario per accedere al server SMTP e in **Password**, inserire la password utente necessaria per accedere al server SMTP.
- 5** Nella casella di testo **Nome mittente**, inserire il nome per mostrare chi ha inviato l'e-mail e in **Indirizzo mittente**, inserire l'indirizzo e-mail per mostrare da quale indirizzo è stata inviata l'e-mail.
- 6** Per provare la connessione al server SMTP, fare clic su **Prova connessione**. Appare un messaggio per indicare se l'applicazione è stata in grado di connettersi con successo al server SMTP. Se necessario, correggere le configurazioni e-mail e provare di nuovo la connessione.

- 7 Per salvare le impostazioni personali e chiudere la finestra di dialogo **Opzioni**, fare clic su **OK**.

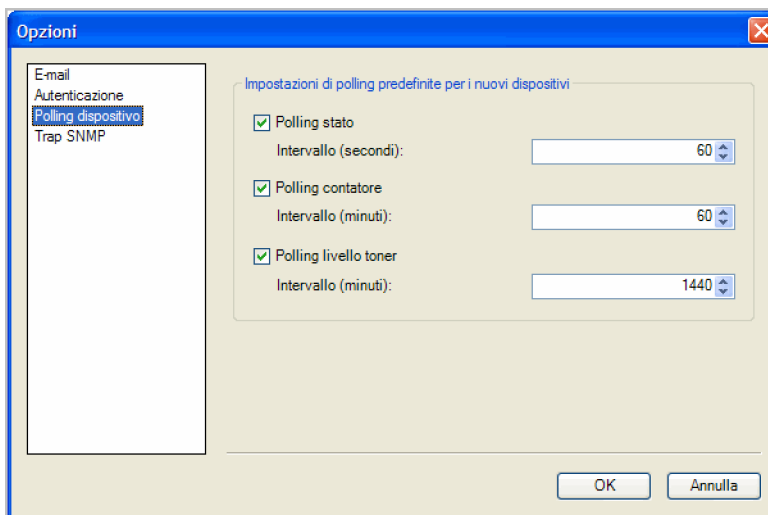
Opzioni di autenticazione modifica

Se un utente non dispone dei diritti di amministratore sul computer con il viewer installato, l'amministratore del network può impostare la password accesso utente. Nel caso non sia stata impostata nessuna password per utente senza diritti di amministratore, l'applicazione non si avvia e appare un messaggio di errore di accesso.

- 1 Nella barra di menù in alto a sinistra dello schermo fare clic su **Modifica > Opzioni > Autenticazione**.
- 2 Seleziona **Abilita password locale**.
- 3 Nella casella di testo **Nuova password**, inserire una password per utente locale. La password può avere un massimo di 32 caratteri. È consentita una password vuota.
- 4 In **Conferma password**, inserire di nuovo la stessa password.
- 5 Fare clic su **OK** per salvare la password.

Modifica opzioni polling dispositivo

Il viewer consente di configurare le impostazioni di polling dispositivo predefinite per nuovi dispositivi. Le impostazioni non hanno effetto sui dispositivi che sono già stati aggiunti.



- 1 Nella barra del menù in alto a sinistra sullo schermo, fare clic su **Modifica > Opzioni**. Si apre la finestra di dialogo **Opzioni**.
- 2 Nell'elenco **Opzioni**, fare clic su **Polling dispositivo**.

- 3 Selezionare **Polling stato** se si desidera monitorare le condizioni dei dispositivi quali fuori rete o coperchio aperto. Digitare o usare le frecce su e giù per selezionare un polling **Intervallo (secondi)**. L'intervallo disponibile è compreso tra 5 e 300 secondi. Il valore predefinito è di 60 secondi.
- 4 Selezionare **Polling contatori** se si desidera contare le pagine come ad esempio il totale di pagine stampate o le pagine stampate a colori. Digitare o usare le frecce su e giù per selezionare un polling **Intervallo (minuti)**. L'intervallo disponibile è compreso tra 1 e 10000 minuti. Il valore predefinito è di 60 minuti.
- 5 Selezionare **Polling livello toner** se si desidera monitorare la quantità di toner disponibile nei dispositivi. La colonna del livello del toner negli elenchi dispositivi mostra la quantità relativa del toner in un'icona rettangolare. Se il toner è vuoto, appare un punto esclamativo nell'icona. Il **Polling livello toner** mostra la quantità di toner nero per i dispositivi in bianco e nero. Per i dispositivi a colori il polling mostra la quantità dei toner nero, ciano, magenta e giallo.

Digitare o usare le frecce su e giù per selezionare un polling **Intervallo (minuti)**. L'intervallo disponibile è compreso tra 1 e 10000 minuti. Il valore predefinito è di 1440 minuti.
- 6 Per salvare le impostazioni personali e chiudere la finestra di dialogo **Opzioni**, fare clic su **OK**.

Modifica opzioni Trap SNMP

Il protocollo SNMP server per fornire e trasferire le informazioni di gestione all'interno dell'ambiente di rete. Potrebbe verificarsi un errore come ad esempio Aggiungi carta, il dispositivo genera automaticamente un trap, un messaggio di errore inviato fino a due destinatari trap predeterminati. Il server trap è il ricevitore del pacchetto della trap SNMP che si attiva nell'applicazione. Per ricevere pacchetti trap, l'utente deve avviare il server trap e poi configurare la trap SNMP sui dispositivi come descritto nella sezione **Avanzato > Gestione > SNMP** del manuale **Command Center** fornito con il dispositivo.

- 1 Nella barra del menù in alto a sinistra sullo schermo, fare clic su **Modifica > Opzioni**. Si apre la finestra di dialogo **Opzioni**.
- 2 Nell'elenco **Opzioni**, fare clic su **Trap SNMP**.
- 3 **Stato server** indica se il server trap è in funzione o no. Se il server trap non è in funzione, fare clic su **Avvia**. Lo stato del server cambia indicando che funziona.

Se l'avvio del server trap non ha dato buon esito, appare il messaggio: "Impossibile avviare il server trap SNMP". Consultare il file di registro sotto la cartella del registro per i messaggi di errore per capire il motivo per cui il server trap non è riuscito ad avviarsi. Correggere l'errore e provare di nuovo ad avviare il server trap.

Se il server trap è in funzione, è possibile fare clic su **Ferma** per arrestarlo. Lo stato del server cambia indicando che non funziona.
- 4 Se si desidera consentire al destinatario del pacchetto trap SNMP che ha lo stesso nome della comunità trap (archiviato nell'applicazione), digitare il nome della comunità trap nella casella di testo **Comunità trap**. Di default è **pubblica**.

- 5 Se si desidera avviare il server trap ogni volta che si avvia il viewer, selezionare **il server trap si esegue automaticamente all'avvio del programma**. Il default è per l'opzione da cancellare: non consentire al server trap di avviarsi automaticamente.

- 6 Per salvare le impostazioni personali e chiudere la finestra di dialogo **Opzioni**, fare clic su **OK**.

Glossario

- A** **autenticazione** Processo per assicurare l'integrità dei dati del messaggio e dell'origine dei dati. Impedisce l'accesso al software da parte di dati modificati in modo non autorizzato. L'amministratore la deve stabilire per gli utenti.
- C** **Comunità Trap SNMP** La stringa del nome di questa comunità funziona come una password per l'invio di notifiche trap ai gestori SNMP di destinazione verificando che il gestore SNMP appartenga a una comunità SNMP con privilegi d'accesso all'agent.
- contatore** Una variabile usata per tenere traccia di tutto ciò che deve essere sommato. I contatori possono tenere traccia della quantità di copie, stampe, fax e scansioni elaborati da ogni dispositivo di stampa di rete gestito.
- D** **dispositivi esclusi** È possibile impostare il processo di rilevamento in modo da escludere determinati dispositivi dai risultati. I dispositivi possono essere esclusi dal rilevamento per ragioni di sicurezza o perché saranno gestiti separatamente.
- E** **Elenco utenti dispositivo (utenti dispositivo)** Un elenco di informazioni di accesso e password degli utenti autorizzati all'uso del dispositivo.
- F** **firmware** Il firmware del dispositivo e della scheda di rete supportano il software interno del dispositivo. Il produttore può aggiornare il firmware per correggere le incompatibilità con software di terzi o problemi meccanici sul computer. Il firmware viene fornito in un file del computer per il download nel dispositivo. Dato che una modifica del firmware potrebbe danneggiare un dispositivo, fare particolare attenzione durante l'utilizzo di un aggiornamento firmware.
- I** **intervallo polling** La frequenza con cui avvengono le sessioni di polling. È possibile impostare gli intervalli per stato, contatore e polling toner in **Dispositivo > Impostazioni di comunicazione > Polling**.
- M** **Multi-Set** Consente di applicare le impostazioni di configurazione a uno o più dispositivi sulla rete simultaneamente. È possibile creare le impostazioni da scratch, da un modello o copiato da un dispositivo di origine.
- N** **Nome di visualizzazione** Nome descrittivo dato a un dispositivo per una più facile identificazione da parte degli utenti. Il valore predefinito è il nome del modello del dispositivo ma può essere facilmente modificato in Proprietà.
- Notifiche** È possibile stabilire delle notifiche per le condizioni del dispositivo in caso di dispositivo fuori rete o inceppamento della carta. Sotto Impostazioni di notifica, è possibile impostare il metodo di notifica (e-mail, finestra a comparsa o registro eventi di Window) e le condizioni del dispositivo che portano alla notifica (coperchio aperto, non collegato). È possibile impostare uno o più utenti per la ricezione di e-mail di notifica. Le notifiche possono essere personalizzate per ciascun dispositivo.

P

pagina iniziale dispositivo Pagina web che mostra le informazioni dettagliate del dispositivo e consente di modificare le impostazioni dispositivo come ad esempio la risoluzione della stampa e l'orientamento della pagina. È possibile accedere alla pagina iniziale inserendo l'indirizzo IP del dispositivo nella barra degli indirizzi di un browser Web. Per alcuni dispositivi, la pagina iniziale corrisponde al Centro comandi.

pannello operativo Uno schermo piatto, rettangolare e illuminato normalmente posizionato nella parte frontale superiore di un dispositivo. Il pannello può essere tattile o disporre di pulsanti per selezionare le diverse opzioni del dispositivo.

PDL Page Description Language (linguaggio di descrizione pagina). Linguaggio utilizzato dal computer per ordinare alla periferica di stampa come stampare un documento. La disponibilità di alcune opzioni di stampa dipende dal PDL selezionato.

polling Un processo per controllare e richiedere continuamente le informazioni da molteplici dispositivi. Il polling viene eseguito normalmente in base alle programmazioni o intervalli definiti dall'utente.

polling contatore Controlla la frequenza con cui vengono interrogati i contatori di intervallo sui dispositivi e le statistiche accumulate. Il polling contatore può essere impostato dall'utente per monitorare i conteggi delle pagine e delle scansioni sui dispositivi.

polling livello toner Tecnica usata da KMnet Viewer per determinare regolarmente la quantità di toner disponibile nei dispositivi. La colonna del livello del toner nell'elenco dispositivi mostra la quantità relativa del toner in un'icona rettangolare. Se il toner è vuoto, appare un punto esclamativo nell'icona. Il polling livello toner mostra la quantità di toner nero per i dispositivi in bianco e nero. Per i dispositivi a colori il polling mostra la quantità dei toner nero, ciano, magenta e giallo.

polling stato Monitora le condizioni operative dei dispositivi a intervalli impostati.

R

ricerca avanzata Una funzione di ricerca che trova tutti i dispositivi di stampa nel database che corrispondono ai criteri specificati. Per ogni istanza di ricerca si possono specificare fino a sei proprietà. I risultati della ricerca vengono visualizzati finché non si passa ad un'altra vista o non si esegue un'altra Ricerca avanzata .

ricerca veloce Una funzione di ricerca che trova i dispositivi nell'elenco dispositivi visualizzato in quel momento. Le voci della Ricerca veloce non vengono salvati se si passa da una vista all'altra o se si passa alla Ricerca avanzata.

S

SNMP Simple Network Management Protocol. Protocollo TCP/IP standard per la gestione dei dispositivi di rete IP, compresi i dispositivi di stampa. Le impostazioni SNMP determinano il livello di sicurezza e impedisce la stampa non autorizzata nel dispositivo di stampa SNMPv3.

spazio di lavoro Uno spazio di lavoro è una raccolta di file contenenti le informazioni sul dispositivo e le impostazioni di vista. I dati dello spazio di lavoro appaiono nell'elenco dispositivi e nel riquadro di sinistra dello schermo. Uno spazio di lavoro si identifica con nome utente e password.

T

Trap SNMP Comando usato per catturare gli eventi da un dispositivo e riferirli al KMnet Viewer. Un evento è qualsiasi avviso generato da un condizione specifica del dispositivo come ad esempio un inceppamento della carta.

KYOCERA MITA AMERICA, INC.

Headquarters:

225 Sand Road
Fairfield, New Jersey 07004-0008
Telephone: (973) 808-8444
Fax: (973) 882-6000

New York Branch:

1410 Broadway, 23rd Floor
New York, NY 10018
Telephone: (917) 286-5400
Fax: (917) 286-5402

Northeastern Region:

225 Sand Road
Fairfield, New Jersey 07004-0008
Telephone: (973) 808-8444
Fax: (973) 882-4401

Midwestern Region:

201 Hansen Court, Ste 119
Wood Dale, Illinois 60191
Telephone: (630) 238-9982
Fax: (630) 238-9487

Western Region:

14101 Alton Parkway
Irvine, CA 92618-7006
Telephone: (949) 457-9000
Fax: (949) 457-9119

KYOCERA MITA CANADA, LTD.

6120 Kestrel Road, Mississauga,
Ontario L5T 1S8, Canada
Telephone: (905) 670-4425
Fax: (905) 670-8116

KYOCERA MITA AMERICA MEXICO, S.A. DE C.V.

Av. 16 de Septiembre #407
Col. Santa Inés
Azcapotzalco México,
D.F. 02130, México
Telephone: (55) 5383-2741
Fax: (55) 5383-7804

Southeastern Region:

1500 Oakbrook Drive
Norcross, Georgia 30093
Telephone: (770) 729-9786
Fax: (770) 729-9873

Southwestern Region:

2825 West Story Road
Irving, Texas 75038-5299
Telephone: (972) 550-8987
Fax: (972) 252-9786

National Operation Center & National Training Center:

2825 West Story Road
Irving, Texas 75038-5299
Telephone: (972) 659-0055
Fax: (972) 570-5816

Latin America Division:

8240 NW 52nd
Terrace Dawson Building, Suite 108
Miami, Florida 33166-7766
Telephone: (305) 421-6640
Fax: (305) 421-6666

KYOCERA MITA EUROPE B.V.

Hacksteen 40, 2132 MS Hoofddorp
The Netherlands
Telephone: +31.20.654.0000
Home page: <http://www.kyoceramita-europe.com>
Email: Info@kyoceramita-europe.com

Kyocera Mita Nederland B.V.
Beechavenue 25, 1119RA Schiphol-Rijk
The Netherlands
Telephone: +31.20.58.77.200

Kyocera Mita (UK) LTD
8 Beacontree Plaza
Gillette Way Reading Berks RG2 0BS
U.K.
Telephone: +44.1189.311.500

Kyocera Mita Italia S.p.A.
Via G. Verdi, 89/91, 20063 Cernusco s/N
Milano, Italy
Telephone: +39.02.92179.1

S.A. Kyocera Mita Belgium N.V.
Hermesstraat 8A, 1930 Zaventem
Belgium
Telephone: +32.2.720.9270

Kyocera Mita France S.A.
Parc Les Algorithmes Saint Aubin
91194 GIF-SUR-YVETTE
France
Telephone: +33.1.6985.2600

Kyocera Mita España, S.A.
Edificio Kyocera, Avda de Manacor No. 2
28290 Las Matas (Madrid)
Spain
Telephone: +34.91.631.8392

Kyocera Mita Finland OY
Atomitie 5C, 00370 Helsinki
Finland
Telephone: +358.9.4780.5200

Kyocera Mita (Schweiz)
Hohlstrasse 614, 8048 Zürich
Switzerland
Telephone: +41.1.908.4949

Kyocera Mita Deutschland GMBH
Otto-Hahn-Str. 12, D-40670 Meerbusch,
Germany
Telephone: +49.2159.918.0

Kyocera Mita GMBH Austria
Eduard-Kittenberger-Gasse 95,
1230 Wein
Austria
Telephone: +43.1.86338.210

Kyocera Mita Svenska AB
Esbogatan 16B 164 75 Kista
Sweden
Telephone: +46.8.546.55000

Kyocera Mita Norge
Postboks 150 Oppsal, NO 0619 Oslo
Olaf Helsetsvai 6, NO 0694 Oslo,
Norway
Telephone: +47.22.62.73.00

Kyocera Mita Danmark A/S
Ejby Industrivej 1, DK-2600 Glostrup
Denmark
Telephone: +45.5687.1100

Kyocera Mita Portugal, IDA.
Rua do Centro Cultural, 41 (Alvalade) 1700-106
Lisbon,
Portugal
Telephone: +351.21.842.9100

Kyocera Mita South Africa (PTY) LTD.
527 Kyalami Boulevard
Kyalami Business Park Midrand
South Africa
Telephone: +27.(0) 11.540.2600

KYOCERA MITA Corporation

Headquarters:

2-28, 1-chome, Tamatsukuri, Chuo-ku
Osaka 540-8585, Japan
Telephone: (06) 6764-3555
<http://www.kyoceramita.com>

Kyocera Mita Australia Pty, LTD.
Level 3, 6-10 Talavera Road, North Ryde,
N.S.W. 2113 Australia
Telephone: (02) 9888.9999

Kyocera Mita New Zealand LTD.
1-3 Parkhead Place, Albany
P.O. BOX 302 125 NHPC
Auckland, New Zealand
Telephone: (09) 415.4517

Kyocera Mita (Thailand) Corp., LTD.
9/209 Ratchada-Prachachem Road
Bang Sue, Bangkok 10800, Thailand
Telephone: (02) 586.0320

Kyocera Mita Singapore PTE, LTD.
121 Genting Lane, 3rd Level
Singapore 349572
Telephone: 67418733

Kyocera Mita Hong Kong, LTD.
11/F., Mita Centre
552-566, Castle Peak Road
Tsuen Wan, New Territories,
Hong Kong
Telephone: 24297422

Kyocera Mita Taiwan Corporation
7F-1~2, No. 41, Lane 221, Gangchi Rd.
Neihu District, Taipei, Taiwan, 114, R.O.C.
Telephone: (02) 87511560
